



Ise City

広報

いせ

伊勢市の情報をお届けします

2017
6/1号
No.214



バリアフリーの心でおもてなし

特集 バリアのない伊勢市を目指して 2

みんなで盛り上げよう！伊勢まつり	6
出水期に備えて 早めの対策を！	8
ママ安心サポートいせ	11

市役所本庁舎の改修工事に伴い 休日・夜間窓口が移転します	22
情報コーナー	27
ほか	

市では、誰もが妨げを感じることなく、日々の暮らしや観光を楽しめるまちづくりを進めています。

普段、当たり前に行えていることが、高齢者や障がい者、妊産婦、けが人、あるいは日本語が分からない外国人旅行者などにとっては、「バリア(障壁)」になることがあります。

バリアの種類や感じ方は人それぞれですが、優しいまちづくりのために、今回は、市で取り組んでいる「交通」と「観光」に関するバリアフリー化の取り組みを紹介します。

物理的なバリア

(段差など物理的障壁)



事例 施設の入り口のスロープに利用者の靴があり、車いすが通れなかった。

情報のバリア

(見る、聞く、話すなど情報の障壁)



事例 窓口で順番を待っている時、声の聞こえない人は名前などを呼ばれても分からないので、ずっと窓口を見ていないといけな。

バリアの種類

心理的なバリア

(偏見や無理解など心の障壁)



事例 「どうせ分からないだろう」と、自分の意思を無視した説明や、自分分かるような説明でない時があり悲しくな。

社会的・制度的なバリア

(決まりやしきたりなどによる障壁)



事例 習い事などで、話せない、見えないという理由で入会を断られた。

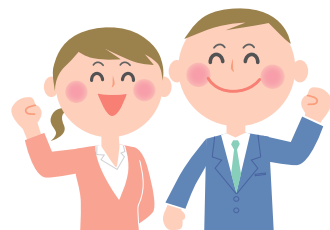
※事例は、市の「障がいを理由とした差別と思われる事例」および「障がいがある人への配慮の好事例」から障がい者の家族の声などを紹介しています。

バリアフリー化を目指し、市では次の事業に取り組んでいます！

「伊勢市交通バリアフリー基本構想」の策定

「バリアフリー観光」の推進

など



「伊勢市交通バリアフリー基本構想」を策定しました

都市計画課

TEL 21-5591
FAX 21-5585

国が制定したバリアフリー法に基づき、市では「伊勢市交通バリアフリー基本構想」を2月に策定しました。

現在、市民の皆さんや観光客などの来訪者による利用頻度が高い施設が数多くある中でも特に、バリアフリー化の必要性が高いと考えられる「近鉄五十鈴川駅周辺地区」を重点整備地区として設定しました。高齢者や障がい者など、あらゆる人が施設の利用や地区内の移動を安全かつ円滑に行えるよう、市と各関係事業者とで協議を行い、平成32年度までを目標に整備を進めています。

市民の皆さんと来訪者の皆さんが安心・快適に生き生きと過ごせるまちづくりを目指します。



伊勢市長
鈴木 健一

● 路外駐車場特定事業 (内宮B1駐車場)

事業者:伊勢市

- 障がい者用駐車スペースから市道への経路の整備



● 道路特定事業 (国道・県道・市道)

事業者:国・三重県・伊勢市

- 横断歩道前後への視覚障がい者誘導用ブロックの敷設
- バス乗り場周辺への視覚障がい者誘導用ブロックの敷設
- 歩道内の段差の解消
- 横断歩道周辺の急こう配の解消 など



誘導用ブロック(例)



段差の解消(現状)

● 公共交通特定事業 (近鉄五十鈴川駅など)

事業者:近畿日本鉄道(株)

- ホームへのエレベーターの設置
- 待合室の扉の改善 (段差の解消、自動で閉まるものへの改修)
- 多機能トイレの整備 (入り口付近での音声や点字などによる案内の設置を含む)
- 視覚障がい者誘導用ブロック(内方線)の整備など



多機能トイレ(例)



内方線(例)

事業者:三重交通(株)

- バリアフリー対応バスの導入

● 施設や設備の更新、維持管理等 (近鉄五十鈴川駅前広場・バス停)

事業者:三重交通(株)

- バス乗り場の柵の拡幅
- バス乗り場へのベンチの設置



バス乗り場の柵(現状)



バス乗り場(現状)

(五十鈴公園(県営体育館))

事業者:三重県

- 屋外公衆トイレにつながるスロープを妨げる駐車スペースの撤去
- 多機能トイレの男女別表示の取りやめ など



スロープを妨げる駐車スペース(現状)



多機能トイレ入り口(現状)

● 交通安全特定事業

事業者:三重県公安委員会

- 横断歩道への音響式信号機の設置
- 横断歩道へのエスコートゾーンの設置



音響式信号機(例)



エスコートゾーン(例)

「バリアフリー観光」を 推進しています

伊勢市は日本一のバリアフリー観光地を目指して、現在まで宿泊施設のバリアフリー改修に対する補助事業や、市内観光エリアのバリアフリーマップ作成など、他の地域に先駆けてバリアフリー観光施策を進めてきました。

しかし、伊勢神宮内宮における参拝のサポート対応など、要望に常時お応えすることができない状況でした。そこで、市を含む産官学関係6団体では伊勢に訪れる高齢者・障がい者の皆さんなどが、いつでも安心して観光を楽しめるよう、2月から次の事業にも取り組んでいます。

伊勢おもてなしヘルパー 「神宮参拝サポート事業」



伊勢おもてなしヘルパーが内宮参道での介助、車いすのままの内宮正宮前の階段上げを行い、参拝を実現させます。

バリアフリー観光をおもてなしの一つと捉え、人と工夫によるおもてなしで、伊勢の魅力を向上させることを目的に始めました。

受け付け窓口

伊勢おもてなしヘルパー推進会議事務局：
NPO法人 伊勢志摩バリアフリーツアーセンター
(☎0599-21-0550 FAX)0599-21-0585)

有料ですが、研修を受けて認定された人がヘルパーをしているので安心です。



利用者にインタビュー



平瀬 富夫さん

大阪府大阪市から観光に訪れた平瀬さんは、難病のため両上下肢にまひがあり、車いす生活を送られています。今回、伊勢おもてなしヘルパーに依頼して、念願だった内宮正宮前からの参拝を行いました。

Q 伊勢おもてなしヘルパー利用のきっかけを教えてください。

毎年、お伊勢参りに来ていましたが、足が不自由で車いすを利用



しているため、いつも正宮への階段を上ることがなく、下から参拝をしていました。何とか階段を上って参拝したいと思っていたところ、伊勢の観光案内所でこの取り組みがあることを教えてもらい、電話をかけてみました。

Q 全国に観光地がたくさんある中で、同様の取り組みをしている所をご存じですか。

旅行会社の車いすで行くツアーや入浴介護を付けて

れるツアーなどは利用したことがあります。個人旅行で、ここまで付ききりでサポートしてくれるのは、私が知る限りでは伊勢だけです。障がい者の中でも、お伊勢さんにお参りしたいという人はかなりいるので、この取り組みは本当にありがたいですよ。

Q 伊勢に限らず、観光する時に不便だと感じることはありますか。

バリアフリー化が進んでいない場所が、まだまだ多いですね。駅でもエスカレーターやエレベーターが無い所があります。

また、神社



障がい者サポート企業・団体

「障がい者サポーター制度」の普及などに積極的に協力いただける企業や団体を募集し、「障がい者サポート企業・団体」として認定しています。

バリアフリー対応の店づくり例(巖戸屋)



- 障がい者や介助者への見える立ち位置で声掛け
- 障がい者用トイレ、お店への出入り口にスロープを設置
- お店のすぐ横に、障がい者用の駐車スペースを設置

障がい者サポーター制度



高齢・障がい福祉課 (☎21-5558 FAX)20-8555)

- 車いすを使っている人が、高い所にある物を取りにくそうにしているとき、「お取りしましょうか?」と一声
- 目が不自由な人に対し、駅のホームや横断歩道などの危険な場所では、「手をお貸ししましょうか?」と一声

「障がい者サポーター」とは、そのような障がいのある人が必要とする配慮を理解し、日常生活でちょっとした支援を実践する人たちのことです。

障がい者サポーターになるためには?

誰でもサポーターになることができます。サポーター研修会へご参加ください。

※研修会の開催予定は、市のホームページなどでお知らせします。
※Facebookもご覧ください。

伊勢市障がい者サポーター制度 facebook

Q どのようなおもてなしがあれば、よりバリアフリーの社会になると思いますか。

皆さんそれぞれに、障がい者を助けたいという気持ちを持つているけど、どうしたらいいかわからないという人が多く見受けられます。同じ障がい者でも、私は比較的自分から助けを頼むことができますが、内気な人もいますからね。障がい者も健常者も互いに、「心



車いすのつり上げは、最低4人いないと危険です。安全第一で行います。

仏閣などの階段にスロープが無かったり、わずかに数段の段差があることで目的の場所までたどり着けなかつたりすることもありません。行きたくても諦めざるを得ない所がたくさんあります。そういった所をもっとバリアフリー化してもらえたらな、と思います。

の「バリア」がなくなるような社会になつたらいいなと思います。

Q 伊勢おもてなしヘルパーを実際に利用されていかがでしたか。

正宮まで上がってお参りできて本当につれしかつたです。また、ただ階段を上り下りするだけでなく、ヘルパーさんに神宮内の見どころ案内をもらえて勉強になりましたし、楽しかったです。

こつこつとした支援があると、障がい者も旅行しやすくなります。ぜひ、多くの人に知ってもらつて、いろんな場所でのような取り組みが広がればいいなと感じました。



障がいのある人の参拝をサポートしています。ヘルパー登録は現在約80人。たくさんの方のご利用をお待ちしています。

観光客にとってのバリアをなくそう

観光客お出迎えボランティア 伊勢っ子

国内外から訪れる多くの観光客と子どもたちが触れ合うことで、多くの人々を惹きつけている伊勢のまちの魅力を発信。次の御遷宮に向けて、地元が大好きな子どもを少しでも増やし、将来の伊勢を担う人材を育成しています。

観光振興課 (☎21-5566 FAX)28-2404)



みんなで盛り上げよう！

伊勢まつり

参加団体を募集！

市民のレクリエーションとして「見て・参加して・楽しめる行事」にしようと、実行委員会の皆さんが中心となつて企画運営する地域最大級の祭り「伊勢まつり」を開催します。

そこで、今年の「伊勢まつり」を一緒に盛り上げていただけるパレード、イベント（特設会場での披露）、出店・出展などの参加団体を募集します。

参加経験のない団体や、少人数のグループも歓迎しますので、ぜひ応募してください。



内容 パレード、イベント、出店・出展など

申し込み 6月1日(木)～15日(必着)に、申込用紙を直接または郵送・ファクス・Eメールで市民交流課(〒516-18501 御園町長屋1221、☎kouryu@city.ise.mie.jp)へ

※申込用紙は市民交流課にあります。また、市のホームページにも掲載しています。

とき

10月7日(土)・8日(日)

ところ

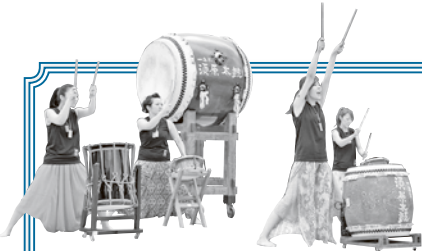
伊勢高柳商店街周辺～県道鳥羽松阪線～伊勢市駅周辺



毎年多彩な参加団体

毎年パレードやイベントには、マーチング、お木曳車、みこし、太鼓、よさこいソーラン、ヒップホップなど、さまざまな分野の団体が出演しています。

また、出店・出展では、地場産品の展示・販売や団体PRなど、数多くの団体が参加しています。



予算額

1,208万円

(うち市負担金800万円)

ポスト伊勢志摩サミットの取り組み

伊勢の魅力の世界へ発信中!

観光誘客課 (☎21-5565) (FAX) 28-2404



ポストサミットの取り組みの一環として、伊勢の文化をPRするイベント「The Study of Ise」を米国・ロサンゼルス市の南カリフォルニア大学 (USC) で行いました。

4月20日(木)

特別講義で魅力を発信



皇學館大学学長の清水潔さんが、伊勢の歴史文化をテーマに、日本研究を行っている学者や学生に特別講義を行いました。参加者からは「なぜ大和から離れた伊勢に神宮が置かれたのか」などといった鋭い質問が相次ぎました。

4月21日(金)

五感で魅力を発信



日本の文化をテーマとした講演の後、神宮の森の持つ意味に迫ったドキュメンタリー映画「うみやまあひだ」を上映し、映画の鑑賞後、監督の宮澤正明さんらによるパネルディスカッションを行いました。映画の上映や活発な意見交換を通して、伊勢の文化への共感と理解を得ることができました。

また、レセプション(歓迎会)には、在ロサンゼルス日本国総領事館総領事も参加し、伊勢の魅力について、さまざまな視点から情報交換をしました。会場には写真家でもある宮澤さんが撮影した伊勢の写真を展示したほか、伊勢の菓子・海苔・地ビールなどを味わってもらい、現地の参加者にも大好評でした。

「サミットをきっかけに、海外から伊勢を訪れる観光客は少しずつ増加しています。これからも海外での伊勢の知名度を上げ、まちの活性化につながる取り組みを進めていきます。」

※Facebookページ「伊勢市役所観光情報」でも、今回の取り組み内容などを掲載しています。



伊勢市役所観光情報 facebook 検索

誰よりも高く
翔べ
東海の空へ

東海総体へ向け本格始動

国体推進課 (☎63-9780) (FAX) 28-9020

平成30年度 全国高校総体(インターハイ) 伊勢市実行委員会を設立

開催まで420日
(6月1日現在)

開催期間 平成30年7月26日(木)～8月20日(月)

総合開会式 平成30年8月1日(水)・県営サンアリーナ

5月8日(月)、いせトピアで平成30年度全国高等学校総合体育大会伊勢市実行委員会設立総会と第1回総会が開催されました。

この日は、会長の伊勢市長をはじめ関係団体の代表者が、平成29年度の事業計画や収支予算などについて審議し、全て承認されました。



伊勢市実行委員会の様子



今後、全国高等学校総合体育大会(インターハイ)の成功に向け、いよいよ本格的に動き出します。皆様のご支援・ご協力をお願いします。



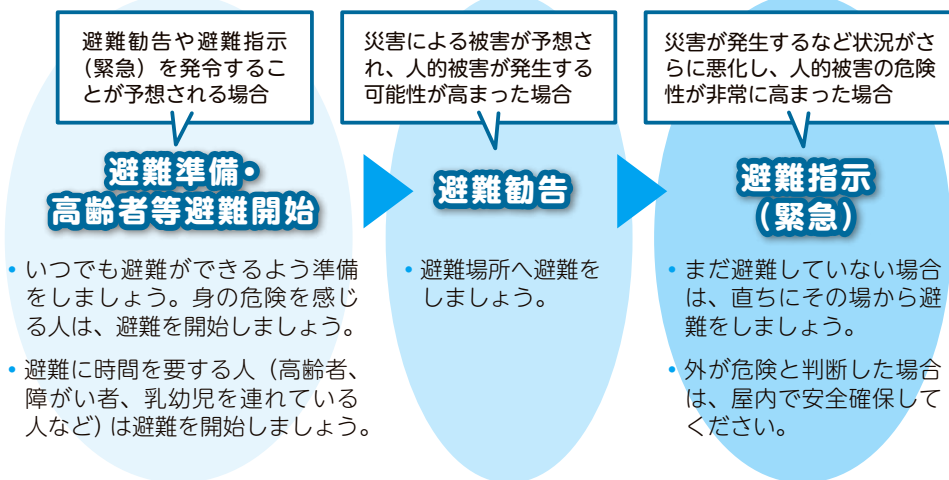
早めの対策を！

危機管理課 (☎21-5523 [FAX]20-3151)

毎年6〜10月は、梅雨や台風による集中豪雨などが発生しやすく、低い土地での浸水や河川の増水、土砂災害が発生しやすい時期です。自ら気象情報や避難情報入手し、早めの対策を心掛けましょう。

■避難情報の種類と内容

平成28年の台風10号の水害では岩手県の高齢者施設が被災し、多くの人が逃げ遅れました。これを受けて国が避難情報の名称を変更しました。



市が避難情報を発令したり、自主避難所を開設したりする場合は、伊勢市防災総合システムでお知らせします。

災害・避難情報を積極的に集めよう！

伊勢市防災総合システム

◆防災行政無線放送

市内に設置した屋外スピーカーから放送します。

◆防災メール

防災行政無線の放送内容と火災情報、防犯情報を、登録したメールアドレスへ配信します。

<登録用 URL> 登録用二次元コード▶ 

携帯電話用 <https://service.sugumail.com/ise>
 パソコン用 <https://service.sugumail.com/ise/html>

◆防災行政無線電話サービス

防災行政無線の放送内容を、電話で確認できます。フリーダイヤル(市内) ☎0120-64-3151
 市外からの電話・携帯電話・PHS ☎0596-20-3174(有料)

◆防災FAXサービス

防災行政無線の放送内容を、登録されたファクス番号へ通知します。登録方法は、危機管理課にお問い合わせください。

◆ケーブルテレビ・ホームページ

防災行政無線の放送内容を、ケーブルテレビ行政チャンネルと市のホームページでお知らせします。

◆緊急速報メール

避難情報、津波注意報・津波警報、国民保護情報などの情報を、NTTドコモ、au、ソフトバンクなどの対応機種へ配信します。



茨城県鬼怒川氾濫写真(平成27年)
 出典:国土交通省ホームページ

■自主避難所

自主避難とは、市が発令する避難勧告などの避難情報によるものではなく、自分の判断で避難することです。市民の皆さんが自主避難できる場所(自主避難所)は下記のとおりで、開設する場合には防災行政無線放送などでお知らせします。

自主避難所一覧

- ・上野小学校
- ・進修小学校
- ・佐八小学校
- ・神社小学校
- ・豊浜中学校
- ・北浜小学校
- ・城田小学校
- ・福祉健康センター
- ・小俣保健センター
- ・ハートプラザみその
- ・二見老人福祉センター
- ・宮本地区コミュニティセンター
- ・シンフォニアテクノロジー響ホール伊勢(観光文化会館)

■災害対策本部を防災センターに設置します

本庁舎の改修工事に伴い、工事の完了まで災害対策本部を設置する場合、伊勢市防災センター(倉田山公園内)で業務を行います。なお、電話・ファクスなどの連絡先については、現在の番号を自動転送で対応しますので変更ありません。

■伊勢宮川中学校の避難場所利用について

伊勢宮川中学校の完成に伴い、災害時に避難所として開設した場合、利用できるようになりました。



国土交通省が新しく作り直しました 宮川の洪水浸水想定区域図

維持課 (☎21-5589 FAX 21-5585)

近年、全国的に予想を上回る降雨による水害が頻発しています。被害を最小限にするためには、平時より水害リスクを認識した上で、洪水時の氾濫箇所および浸水箇所についての正確な情報を知っていただくことが重要です。

これらのことを受けて「水防法」が改正されました。この法律の改正に伴い、宮川で洪水氾濫などが発生した場合に、浸水が想定される区域と深さを示した「洪水浸水想定区域図」などが新たな基準で作成されました。

新たに作成された図は以下となります



①洪水浸水想定区域図 (想定最大規模:12時間で519mm)

新規追加

想定し得る最大規模の雨が降った場合の浸水の深さを示した図

②洪水浸水想定区域図 (計画規模:12時間で381mm)

更新

計画規模(堤防を造るときの目安)の雨が降った場合の浸水の深さを示した図

③洪水浸水想定区域図 (浸水継続時間)

新規追加

浸水の継続時間を示した図

(想定し得る最大規模の雨が降った場合)

④家屋倒壊等氾濫想定区域図 (氾濫流)

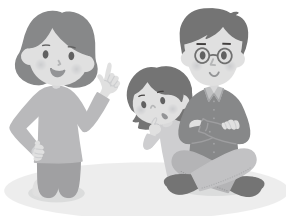
新規追加

家屋の倒壊などをもたらすような激しい氾濫流が想定される区域を示した図
(想定し得る最大規模の雨が降った場合)

⑤家屋倒壊等氾濫想定区域図 (河岸侵食)

新規追加

家屋の倒壊などをもたらすような河岸の侵食が想定される区域を示した図
(想定し得る最大規模の雨が降った場合)



確認方法

上記の図は、危機管理課、維持課(旧消防本部・2階)、消防課、各総合支所生活福祉課、城田・豊浜・北浜・大湊・神社・浜郷・宮本支所などで確認できます。

● 国(三重河川国道事務所)のホームページにも掲載しています

URL http://www.cbr.mlit.go.jp/mie/river/inundation/index_miyagawa.html

洪水浸水想定区域図 宮川



パーソナルカルテを活用しましょう！

子ども発達支援室 ☎63-5444 [FAX] 27-0058

〔福祉健康センター・3階〕

「パーソナルカルテ」とは、発達をはじめとする支援を必要とする子どもが、安心して継続した支援を受けられるよう、子どもの状態や支援の情報をスムーズに引き継ぐための情報を一冊にまとめたファイルです。

パーソナルカルテは、保護者や本人が作成・記入し、保管します。

パーソナルカルテの中身

子どものプロフィールや、学校や教育相談などでの情報を書くページがあります。

また、マイページに得意なことや知っておいてほしいことなどを書くことで、子どものできることやこれまでの支援の経過など必要な情報を相談・支援機関と共有することができます。



書き方などで不明なことがあれば、気軽に子ども発達支援室にお問い合わせください。

どんなときに活用するの？

- ・福祉や医療サービスを受けるとき
- ・進級・進学・就職など新しい環境が変わるとき
- ・関係機関などの相談や支援を受けるとき など

どうやって活用するの？

関係する人たちにパーソナルカルテを提示することで、子どもの今までの成長や様子を伝えることができます。周りの人や環境が変わった

ても情報が適切に引き継がれることで、安心して支援を受けることができます。また、保護者にとっても説明が容易になり、正確に情報を伝えられるという利点があります。

伊勢市版「パーソナルカルテ」は次の場所で配布しています

- ◆福祉健康センター
 子ども発達支援室…………… ☎63-5444 [FAX] 27-0058
 健康課…………… ☎27-2435 [FAX] 21-0683
- ◆市役所本庁舎
 高齢・障がい福祉課…………… ☎21-5558 [FAX] 20-8555
 子ども家庭相談センター… ☎21-5716 [FAX] 21-5555
- ◆小俣総合支所
 学校教育課…………… ☎22-7881 [FAX] 23-8641

※市のホームページにも掲載しています。 [パーソナルカルテ 伊勢](#)

子育ての不安や悩み、一人で抱え込まずに相談を！

伊勢市子ども家庭支援ネットワーク

子ども家庭相談センター
 ☎21-5716 [FAX] 21-5555

伊勢市子ども家庭支援ネットワークでは、支援を必要とする子どもとその家族を支えるために、各構成機関が連携して、支援を行っています。

子育ての不安や悩みについて、問題解決に向けたお手伝いをしますので、気軽に相談してください。

また、虐待を受けたと思われる子どもを発見した場合は、すぐに通告(連絡)してください。早期発見・対応は、子どもだけでなくその家族を救うことにもつながります。

構成機関

市役所、児童相談所、警察署、教育委員会、保育所、幼稚園、小・中学校、民生委員・児童委員 など

家庭児童相談・児童虐待通告

- ・子ども家庭相談センター (伊勢市子ども家庭支援ネットワーク事務局)
 ☎21-5709 (相談専用)

緊急時の児童虐待通告

- ・児童相談所全国共通ダイヤル



(最寄りの児童相談所につながります)

- ・三重県中勢児童相談所
 ☎059-231-5901
- ・伊勢警察署
 ☎20-0110





～伊勢のお母さんの安心子育てをお手伝いします～



ママ安心サポートいせ

市では、安心して妊娠・出産・子育てができるよう、妊娠期から途切れのない支援を行う、「ママ安心サポートいせ」の取り組みを進めています。

中央保健センター（福祉健康センター・2階）を拠点に母子保健コーディネーター（保健師）や助産師を中心としたスタッフが、お母さんの心配事や不安の解消のためのサポートをしています。

ママ☆ほっとテラス （子育て世代包括支援センター）

妊娠中や産後のお母さんが気軽に立ち寄り、相談ができる場所です。中央保健センター（福祉健康センター・2階）にあり、母子保健コーディネーター（保健師）や助産師に相談ができます。



開設日時

月曜～金曜日、9時～17時
（土・日曜日・祝日・年末年始は休み）

こんなことを行っています！

●妊娠や出産・母乳・育児などに関する相談への対応

母子保健コーディネーターによる相談や各種サービス紹介、関係機関との調整など、途切れのない支援をします。

●おっぱい相談会（毎週木曜日、10時～12時）

妊娠中の人や産後のお母さんを対象に、助産師が個別相談をします。（要予約）

●おしゃべりタイム （毎週水曜日、10時～12時）

妊娠中の人や産後のお母さんが集まり、交流できる場所です。



おめでとうコール

産後2～3週目の時期に助産師が電話をします。

「なんで泣くのか分からない」「哺乳量は大丈夫かな」など、育児で分からないことや不安なこと、お母さんの体調など、いろいろなお話を聞かせてください。



赤ちゃん訪問

生後1～2カ月ごろに、保健師や助産師が家庭訪問し、赤ちゃんの身体計測や育児の相談に応じます。赤ちゃんの成長と一緒に見守っていきましょう。



「ママ安心サポートいせ」では、このようなことも行っています！

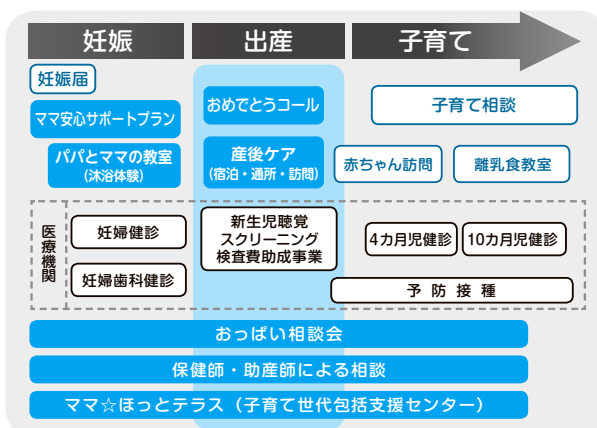
〈母子保健相談支援事業〉

母子健康手帳交付時に、母子保健コーディネーターが面接し、健康管理を中心としたお母さんと赤ちゃんの安心スケジュールを、一緒に確認します。

また、お母さんの心配事や不安などに関し、各種サービス紹介や関係機関とのコーディネートを行います。

〈産後ケア事業〉

産後に家族などから支援がなく、育児の不安が強いお母さんを対象とします。産科医療機関などへの宿泊や通所などを通じて、出産直後のお母さんと赤ちゃんの相談や支援を行います。利用するためには事前に申請が必要です。詳しくは、健康課へお問い合わせください。



※健康課では、他にも、初妊婦の人を対象に「パパとママの教室（沐浴体験）」、出産後は「離乳食教室」「子育て相談」などを実施しています。妊娠中・子育て中のお母さんは、一人で悩みを抱えず、気軽に相談してください。

予算額（妊娠・出産包括支援事業）1,430万（国・県交付金収入あり）

在宅支援サービス

市では、高齢者の皆さんが、介護を必要とする状態になるのを予防し、いつまでも自分らしく自立した生活を継続することができるよう、「在宅支援サービス」を行っています。



① 緊急通報体制等整備事業

緊急事態発生時に迅速かつ適切に対処できるように、緊急通報装置を貸与します。

対象 65歳以上の単身世帯の人で、病状および日常生活動作に支障があり、近隣に扶養義務者がいない人

利用料金 通話料全額、装置レンタル料（市民税の課税状況により異なります）

※親族などの協力者が必要
です。

予算額 396万5千円



緊急通報装置

② 訪問理美容サービス

訪問による理美容サービスをを行います。

対象 65歳以上の単身世帯の人または高齢者のみの世帯の人、下肢または体幹障がい1・2級の人、内部障がい1級の人で、寝たきりの状態のため理美容店へ行くことが困難な人

助成額 1回につき1000円（技術料は全額自己負担）

利用回数 年12回まで（申請時期により異なります）

予算額 13万3千円

③ 救急医療情報キット配備事業

自宅での方が一の事態に備えるため、医療情報や緊急連絡先などを書いた用紙を専用の容器に入れて自宅に保管しておくためのキットを配布します。緊急時には、救急隊員がその情報を活用します。

対象 65歳以上の単身世帯または高齢者のみの世帯などの人、障害者手帳の交付を受けている人など

予算額 62万7千円



救急医療情報キット

④ 「食」の自立支援事業

栄養バランスが取れた食事を届ける配食サービスを行うとともに、安否確認を行います。

対象 65歳以上の単身世帯または高齢者のみの世帯で、老衰、心身の障がい、傷病などにより食事の確保が困難な世帯の人

利用料金 1食（普通食）につき300円

利用回数 週3回まで（平日の昼食のみ）

予算額 776万6千円



⑤ 在宅介護支援センター

在宅介護の総合的な相談に応じます。気軽に利用してください。

予算額 678万6千円

在宅介護支援センター

名称	住所	電話番号	FAX
神路園	二俣町 577-9	22-6012	22-6011
双寿園	河崎 3丁目 15-33	23-9231	23-9227
白百合園	上地町 3130	27-1511	27-2188
正邦苑	村松町 3294-1	38-1800	37-7488
山咲苑	楠部町 2605-13	23-8000	63-8200
楽寿苑	馬瀬町 1065	31-0050	36-6188
みなと	神社港 262-1	35-0811	35-0812
二見ふれあいプラザ	二見町茶屋 456-2	43-4423	43-4427
小俣	小俣町元町 536	27-1155	27-0570

問い合わせ先

- ① 高齢・障がい福祉課高齢福祉係 ☎21-5559
- ②・③ 高齢・障がい福祉課福祉支援係 ☎21-5575
- ④ 地域包括ケア推進課地域連携係 ☎21-5611
- ⑤ 地域包括ケア推進課包括支援係 ☎21-5583

ファックスの場合はこちらへ ☎20-8555

生活に困窮したら相談を



生活保護制度

生活保護に関すること、生活保護申請の手続き…

生活支援課支援第一係・支援第二係

(☎21-5556 FAX21-5555)

生活困窮者自立支援制度、医療券・介護券に関すること…

生活支援課生活支援係

(☎21-5538 FAX21-5555)

生活や福祉に関する困り事の相談支援など…

伊勢市生活サポートセンター「あゆみ」

(☎63-5224 FAX27-2415)

生活保護の目的

生活保護制度は、憲法第25条で定める生存権に基づき、生活に困窮している人に対して必要な保護を行い、かつ積極的な自立を促すことを目的としています。

生活保護を受ける要件など

売却できる物があればそれを売却して生活費に充て、働ける場合は働くなど、あらゆる資産や能力を活用し、また、年金・手当などの公的給付を受け、民法で定める扶養義務者による扶養を優先させても、なお最低限度の生活を維持できない場合に、生活保護が必要と判断されます。

給付される保護費

保護費は世帯単位で計算されます。

国が定める保護基準額(最低生活費)と、世帯全員の公的給付・仕送り・控除分を除く給料などの収入合計額の差額が、保護費として給付されます。また、身体

の状況や収入の状況により、給付額が変わります。

生活保護中の義務や指導

健康で文化的な最低限度の生活保障のための「経済的支援」と、就労や社会参加促進などの「自立支援」が、生活保護制度の両輪となっています。

生活保護受給者の生活上の義務として「常に、能力に応じて勤労に励み、自ら健康の保持及び増進に努め、収入、支出その他生計の状況を適切に把握するとともに支出の節約を図り、その他生活の維持及び向上に努めなければならない」と法律に定められています。担当職員が健康状態や生活環境を確認し、相談に乗りながら、必要な支援や、指導・指示を行っています。

働ける人が働かずして生活保護を受け続けることはできません。就労に向けた支援を受け、それでも働こうとしない場合は、保護が停止・廃止されることもあり

ます。

また、「収入、支出その他生計の状況について変動があったときは、すみやかに福祉事務所に届け出なければならぬ」とされており、高校生のアルバイトも収入申告義務の対象となります。

生活保護を受けている間は、自動車の保有・使用は基本的に制限されます。ま

た、借金で生活が困窮している場合は、保護費を返済に充てると生活ができないため、債務整理などを促されます。

通報または訪問調査で不正行為の疑義があるときは、事実関係を調査し、不正があった場合は保護費の返還を求め、保護の停止や告訴・告発も含め、再発防止に努めています。

生活に関する困り事は相談を

伊勢市生活サポートセンター「あゆみ」



いせライフセーフティネット事業(伊勢市社会福祉協議会へ委託)の一つとして、4月から福祉健康センター・1階に「伊勢市生活サポートセンター『あゆみ』」を開設しました。

相談支援員にはコミュニティソーシャルワーカー(CSW)を配置し、生活に困り事や心配事がある人に寄り添い、地域の皆さんや関係機関と連携して支援を行います。

生活や福祉に関する困り事など、どこへ相談したらよいか分からないときは、一人で悩まず「あゆみ」に、気軽に相談してください。

伊勢市生活サポートセンター「あゆみ」
福祉健康センター・1階(八日市場町13-1)
(☎63-5224 FAX27-2415)



6月1日(木)〜7日(水)は「水道週間」です

「あたりまえ そんなみずこそ たからもの」(平成29年度 全国標語)

水道管の耐震化を進めています

市では、将来にわたり地震などの災害に強い水道づくりを目指し、水道管布設工事の際には、耐震性が高い水道管(耐震管)を採用しています。また老朽化した水道管の更新整備も計画的に取り組んでいます。

宅地内の水道施設の維持管理

水道事業へのご理解・ご協力をお願いします。

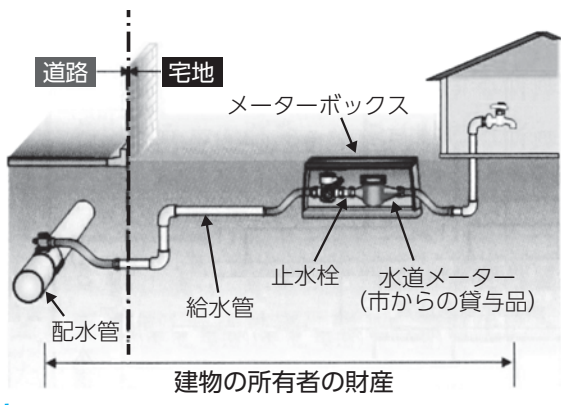
配水管の分岐部から蛇口までの水道施設(給水管、止水栓、メーターボックス〔水道メーターを除く〕)などは建物の所有者の財産です。このため、水道施設の新設、改造、修繕、維持管理は、建物の所有者が行うことになっています。

送配水管[※]の耐震化整備状況(平成27年度末現在)

送配水管の総延長 (A)	864.7km
送配水管の耐震化総延長 (B)	119.3km
送配水管の耐震化率 (B/A)	13.8%

※送配水管…浄水場→配水場→各家庭へ水を送り届ける管のこと。

また、アパートなどで、受水槽を通じて給水している場合は、受水槽から蛇口までの水質管理は、建物の所有者または管理者が行うことになっています。いつも、きれいな水を使っただけのため、年1回は受水槽の清掃・点検をしてください。



住宅の新築・建て替え・解体などに伴う水道施設の新設・改造・撤去や、受水槽の設置・撤去、また、受水槽での一括メーターから各部屋個別のメーターへの変更などの場合は、市への申し込みが必要ですが、必ず、市指定給水装置工事業者に委任し、申し込みをした上で、工事を行ってください。

水質検査結果のお知らせ

平成28年度に行った水質検査では、市内の各水源地・配水場において、全ての検査日・検査項目で水質基準に適合していました。
なお、詳細については市のホームページで確認してください。



水質検査結果 伊勢市 検索

水道料金のお支払い

水道料金のお支払いは、便利な口座振替をご利用ください。
納入通知書による金融機関やコンビニエンスストアでのお支払いや、クレジットカードも利用できます。
詳しくは、料金課へ問い合わせてください。

問い合わせ先

- 水道の使用開始・中止、検針、水道料金について …… 料金課 (☎ 42-1501 FAX 42-1543)
- 給水装置工事の申し込み、改造届け出について …… 上水道課給水係 (☎ 42-1509 FAX 42-1540)
- 水道管の耐震化について …… 上水道課建設係 (☎ 42-1508 FAX 42-1540)
- 道路面漏水修繕、水道メーターについて …… 上水道課維持係 (☎ 42-1512 FAX 42-1540)
- 水質について …… 上水道課水源係 (☎ 23-3360 FAX 23-3461)
- 夜間・休日の道路面漏水について …… 水道管理センター (☎ 23-3360 FAX 23-3461)

予算額 (水道施設・水道管などの維持管理経費〔県営水道の受水費を含む〕) 25億3,500万円

市営住宅の入居者を募集

建築住宅課 (☎21-5596)
伊勢市営住宅等管理事務所

(☎63-8379)

(FAX) 21-5585

(FAX) 63-8391



募集団地 下表のとおり
申し込み資格 次の要件を
全て満たす人

- ・市内に住所または勤務先があり、住宅に困っている
- ・市区町村税を完納している
- ・本人および同居親族が暴力団員でない
- ・同居する親族がいる(高齢者・身体障がい者などは単身で入居できる場合があります)
- ・収入基準月額が15万8000円以下(就学前の子どもがいる世帯・高齢者世帯・障がい者世帯は月額21万4000円以下)である

※他の要件もありますので
申し込み案内で確認してください。

申し込み 6月2日(金)～15



日(木)、8時～17時(土・日曜日を除く、月曜日は19時まで)に、申込用紙と必要書類を伊勢市営住宅等管理事務所へ
※申し込み多数の場合は抽選となります。
※世帯の状況によって必要書類が異なりますので、事前に同管理事務所へ相談してください。
※申込用紙・申し込み案内は、申込期間中に同管理事務所へ配布します。
※契約の際に、連帯保証人が2人必要です。

入居者を募集する市営住宅

市営住宅

【家賃月額：9,700円～47,400円(団地や入居世帯の所得により異なります)】

団地	建設年度	構造(※1)	部屋数	階数	給湯	トイレ	エレベーター	駐車場(※2)	募集戸数	単身入居
一之木第2(一之木4丁目)	昭和60	PC3階建	3DK	2階	無	水洗	無	無	1戸	×
浦口団地(浦口4丁目)	平成6	RC3階建	2DK	1階	有	水洗	無	有	1戸	○
浦口団地(浦口4丁目)	平成5	RC3階建	3DK	1階	有	水洗	無	有	1戸	×
			3DK	3階	有	水洗	無	有	1戸	×
二俣団地(二俣3丁目)	平成16	RC4階建	2DK	4階	有	水洗	有	有	1戸	○
万所団地(辻久留3丁目)	平成11	RC3階建	2DK	1階	有	水洗	無	有	1戸	○
			3DK	3階	有	水洗	無	有	1戸	×
竹ヶ鼻第1団地(竹ヶ鼻町)	平成7	RC4階建	3DK	1階	有	水洗	無	有	1戸	×
竹ヶ鼻第1団地(竹ヶ鼻町)	平成8	RC4階建	3DK	4階	有	水洗	無	有	1戸	×
大湊団地(大湊町)	昭和48	PC3階建	3K	1階	無	水洗	無	有	1戸	○
旭団地(旭町)	平成9	RC4階建	2DK	2階	有	水洗	無	有	1戸	○
旭団地(旭町)	平成10	RC3階建	3DK	3階	有	水洗	無	有	1戸	×

※1 PC…コンクリート版プレハブ造り、RC…鉄筋コンクリート造り

※2 一之木第2団地を除く各団地に駐車場(有料・1台のみ駐車可能)があります。

※全ての団地に風呂があります。

広告

弁護士法人 心 相談料0円(交通事故被害・後遺障害) 夜間・土日相談可(要予約)

企業法務・労働・交通事故・後遺障害・過払い金・借金・相続・遺言・離婚・刑事他

所属弁護士 43名!!

過払い金 無料診断サービス 実施中

交通事故 損害賠償額 後遺障害 適正等級 無料診断サービス実施中

松阪駅法律事務所(松阪) 津駅法律事務所(津)

松阪駅 1分 津駅 0.5分

平日9時～22時・土日9時～18時受付(祝日、国民の休日、12/31～1/3は除く、その他休日もございます)

0120-41-2403

http://kokoro.la

中部電力グループ

お気軽に相談してね!

快適以上を、世の中へ。

TOENEC

太陽光発電・エコキュート・IHクッキングヒーター・リフォームなど

工事の事なら トーエネックへ

株式会社トーエネック 伊勢営業所 0596-28-7131

小俣図書館

☎ 29-3900 開館時間 9時～19時
FAX 29-3902 休館日 毎週火曜日、第2金曜日

おはなし会

- ①赤ちゃんおはなし会 6月8日(木)、11時～
 - ②たんぽぽおはなし会 6月10日(土)、15時～
 - ③ピッポの会・紙芝居 6月18日(日)、11時～
- ※①今回は2階・会議室で行い、保健師による子育てワンポイントアドバイスもあります。②③は1階・おはなしのへやで行います。

上映会

- 時 6月17日(土)、14時～
- 所 2階・視聴覚室
- 内 「君が僕の息子について教えてくれたこと」(ドキュメンタリー、59分)

図書館おはなし会&工作

- 時 6月24日(土)、15時～
- 所 1階・おはなしのへや
- 対 3歳～小学生(就学前の子どもは保護者同伴)
- 内 お話の後、七夕にちなんだ工作をします

「平山郁夫」原画タペストリー展

- 時 6月10日(土)～30日(金)、9時～19時(最終日は15時まで)
- 所 2階・ギャラリー
- 内 日本画家・平山郁夫さんの指導・監修を受けて制作されたタペストリー(壁掛けなどに使われる織物の一種)の展示

Pick up!

伊勢志摩の自然と神話

- 時 6月18日(日)、14時～ 所 2階・会議室
- 対 高校生以上
- 内 伊勢の神話について、神話学が専門の先生に分かりやすく教えていただきます
- 講師 橋本雅之さん(皇學館大学文学研究科教授)
- 定 30人
- 申 6月3日(土)・9時から、直接・電話で同館へ

ゆかたで変身!

～親と子の着付け教室～

- 時 7月9日(日)、14時～15時30分 所 2階・会議室
- 対 小学生以下の子どもとその保護者
- 内 子どもへの浴衣の着付け方を学びます。子ども用浴衣を持参してください
- 講師 中村浩代さん(伊勢文化サークル協会小俣支部きもの着付けサークル)
- 定 15組(先着順)
- 申 6月10日(土)・9時から、直接・電話で同館へ

Hello!! English

～英語えほんおはなし会～

- 時 6月3日(土)、15時～ 所 1階・おはなしのへや
- 内 図書館スタッフによる英語を楽しむおはなし会です。簡単な英語絵本を英語と日本語で読み聞かせします。英語の手遊び歌もします

ムシのおはなし会

- 時 6月4日(日)、15時～ 所 1階・おはなしのへや
- 内 6月4日を64(ムシ)の語呂合わせとかけて、ムシが出てくるお話の読み聞かせと手遊び歌をします

両館共通

七夕コーナー

七夕コーナーを設置します。短冊に願い事を書いてみませんか。
時 6月23日(金)～7月7日(金)



詳細はこちら♪



ママカフェ 6/14・21

水曜日 9:30～11:30
(0歳～1歳半頃)

赤ちゃんと一緒に、親子で自由に遊んだり、保護者の方向士で楽しくお喋りできる場としてお部屋を開放します♪

※お茶とお菓子を用意しております。

いす組 6/15・22

水曜日 9:30～11:30
(1歳半頃～幼稚園入園まで)

「いす組」さんは、お遊戯室でふれあい遊びをしたり、体操をしたりなど、保護者の方やおともだちと一緒に楽しんでいただく教室です♪

※初回無料/

ぼんだ組 6/14・21

水曜日 9:30～11:30
(2歳～入園まで)

午前中 お子様をお預かりし、うさぎ・きりん組のお友だちと一緒に活動したり、遊んだりする教室です♪

※要予約/

広告

有績幼稚園 検索 ☎ 23-5225

ゆうしゅうようちえん 子育て支援教室

図書館へ行こう!

時とき 所ところ 対対象 内内容 定定員 申申し込み

指定管理委託料 1億2,445万8千円
入館者数 約44万6千人(平成28年度)

伊勢図書館

☎21-0077 開館時間 9時～19時
FAX21-0078 休館日 毎週水曜日、第2金曜日

6月5日(月)～14日(水)は特別整理期間のため休館

おはなし会

時 毎週土曜日、14時30分～(6月10日を除く)
所 1階・おはなしコーナー
内 絵本や紙芝居などの読み聞かせ

あかちゃんえほんのじかん

時 6月22日(木)、11時～
所 2階・視聴覚室
内 赤ちゃん絵本の紹介や読み聞かせ、手遊びなど

上映会

時 6月4日(日)、13時30分～
所 2階・視聴覚室
内 「ドルフィンブルーーフジ、もういちど宙へ」(105分)

たなばた星まつり

～キラキラ星の風鈴をつくろう～

時 7月2日(日)、14時30分～
所 2階・視聴覚室
対 小学生(就学前の子どもは保護者同伴で参加可)
内 七夕にちなんだお話を読んだ後、キラキラ星の風鈴を作ります
定 15人(先着順)
申 6月18日(日)・9時から、直接・電話・ファクスで同館へ



としょかん研究所開設 キミも未来の科学者だ!?

みんなで簡単な実験をするよ! 予想どおりになるのかな? としょかんは調べる場所? …いやいや実験もできます。さあ!! 「としょかん研究所」で楽しく実験しよう!

時

◆1日目「研究所開設」…7月17日(祝)、①たまご研究員コース…13時30分～15時30分・②ひよこ研究員コース…13時30分～16時30分

◆2日目「実験開始!」…7月23日(日)、①13時～14時・②14時30分～16時30分

所 2階・視聴覚室

対 両日参加できる小学生

- ①たまご研究員コース…小学1・2年生
- ②ひよこ研究員コース…小学3年生以上

内 ①ものの浮き沈みのなぞをさぐるよ!!

②びっくり! 紙のふしぎとなぞをさぐるよ!!

※研究員全員に「いせとしょかん博士号認定証」をお渡しします。

定 各9人(先着順)

申 7月1日(土)・9時から、直接・電話・ファクスで同館へ

集まれY A世代

～図書館で女子会“浴衣着付け教室”～

浴衣の畳み方から着付けまでを学べる、中学生から20代の女性を対象とした初心者講座です。今年の夏は自分で浴衣の着付けをしてお出掛けしてみませんか?

時 7月1日(土)、14時～

所 2階・視聴覚室

対 浴衣を1人で着ることができない中学生～20代の女性

定 6人(先着順)

持ち物 浴衣や帯など着付けに必要な物

※詳細は伊勢図書館へ問い合わせください。

申 6月17日(土)・9時から、直接・電話・ファクスで同館へ

広告

引越しなら地元の「つた運輸」へ! テーブル・たんす・ベッドなど、家具1本の移動もOK!

片付け仕事! 不用品処分! 家具移動! 遺品整理!

小さなものから軒まると見積り無料!!

0120-28-3001

商店・会社の専属車も相談に応じます。

つた運輸

私たちにお任せください!

引越 緊急便 緊急荷物

TSUTA TRANSPORT (有)つた運輸

伊勢市小俣町高前704の3 TEL(0596)28-3000(代)

社協だより

第95号

問い合わせ先
社会福祉法人 伊勢市社会福祉協議会

- 本所 御園町長屋 2767
☎20-8610 FAX20-8617
- 伊勢支所 八日市場町 13-1
☎27-2425 FAX27-2412
- 二見支所 二見町茶屋 456-2
☎43-5551 FAX43-4427
- 小俣支所 小俣町元町 536
☎27-0509 FAX27-0570
- 御園支所 御園町長屋 2767
☎22-6617 FAX22-6604

伊勢市社会福祉協議会(☎20-8610 FAX20-8617)
✉ iseshakyo-honsyo@mie.email.ne.jp
URL http://ise-shakyo.jp

平成29年度 伊勢市社会福祉協議会事業計画

3月29日の理事会評議員会において、平成29年度の事業計画と予算が承認されました。

重点目標

- (1) 改正社会福祉法を遵守した法人運営
- (2) 伊勢市生活サポートセンター「あゆみ」の運営
- (3) 地域福祉活動の連携の強化
- (4) 指定管理施設の運営
- (5) 介護保険事業の安定した経営
- (6) 職員の専門性の向上



生活サポートセンター「あゆみ」

I 法人運営部門

- ① 法人運営事業
- ② 社協会員促進事業
- ③ 社会福祉大会事業
- ④ 社協だより事業
- ⑤ 基金運用事業
- ⑥ 事業継続計画（BCP）の見直し
- ⑦ マイクロバス運営事業

II 事業推進部門

- 1 指定管理等事業
 - ① 福祉健康センター
 - ② 老人福祉センター
 - ③ 身体障害者福祉センター

III 地域福祉事業部門

- ① 地域福祉活動推進事業
- ② 生活サポートセンター
- ③ ボランティアセンター
- ④ 災害ボランティアセンター
- ⑤ 中部・西地域包括支援センター
- ⑥ 地域生活支援体制整備事業
- ⑦ 総合相談支援事業
- ⑧ 高齢者ふれあい会食サ―ビス事業
- ⑨ 一人暮らし高齢者乳酸菌飲料等宅配サ―ビス事業
- ⑩ ひとり親家庭支援事業
- ⑪ 障がい者体育祭事業
- ⑫ 福祉のまちづくり活動支援
- ⑬ 福祉施設・団体活動助成事業
- ⑭ ふれあい・いきいきサロン事業
- ⑮ 児童福祉活動



こども会行事への助成

IV 介護保険部門

- 1 介護保険事業
 - ① 居宅介護支援（3カ所）
 - ② 通所型サ―ビス（2カ所）
 - ③ 訪問介護（2カ所）
 - ④ 訪問入浴介護（御園支所）
 - ⑤ 福祉用具貸与（御園支所）
- 2 障害福祉サ―ビス
 - ① 居宅介護（2カ所）



三世代交流事業

- ⑬ 地域見守り活動助成事業
- ⑭ 三世代交流助成事業
- ⑮ 宅老所助成事業
- ⑯ 福祉映画上映事業
- ⑰ 協賛事業
- ⑱ 日常生活自立支援センター（日常生活自立支援・生活福祉資金貸付・地域福祉金庫貸付）
- ⑲ 赤い羽根共同募金事業
- ⑳ 日本赤十字社事業

伊勢市社会福祉協議会 平成29年度予算

収入	(千円)	支出	(千円)
会費収入	7,183	人件費支出	759,809
寄附金収入	1,110	事業費支出	114,985
経常経費補助金収入	14,973	事務費支出	130,694
受託金収入	219,200	就労支援事業支出	6,272
貸付事業収入	820	貸付事業支出	800
事業収入	8,918	共同募金配分金	14,924
負担金収入	102,964	事業費	
介護保険事業収入	354,203	助成金支出	8,508
保育事業収入	5,244	負担金支出	1,370
就労支援事業収入	5,669	その他の支出	304
障害福祉サービス等	232,685	固定資産取得支出	7,865
事業収入		積立資産支出	15,687
生きがい事業収入	4	その他の活動に	3
受取利息配当金収入	2,073	による支出	
その他の収入	2,807	予備費	79,027
施設整備等補助金収入	4,181		
前年度繰越金	178,214		
合計	1,140,248	合計	1,140,248

- ② 同行援護・移動支援（2カ所）
- ③ 特定相談・障害児相談支援
- 3 受託運営事業
- ① 在宅介護支援センター（3カ所）
- ② 障害者訪問入浴介護（御蘭支所）
- ③ 生活管理指導員派遣（2カ所）
- ④ 家族介護者交流事業

- V その他部門
- ① 介護保険認定審査および障害者介護給付費などの支給に関する審査会審査員、伊勢市ケアプラン点検事業に職員の出遣
- ② ふれあい有償サービス（2カ所）
- ③ 福祉職場への就労を希望する人の実習受け入れ

【ご協力をいただいた皆さま】
 (敬称略・順不同)
 3月16日～4月15日
ありがとうございました

食糧支援 フードバンク I S E…お菓子

寄付 ユニー(株)ピアゴ上地店…42,653円、伊勢基楽会会長山口英雄…30,000円、匿名…100,000円、匿名…20,000円、匿名…コミックス、匿名…アクリルたわし、匿名…お菓子、匿名…ハンドグリッパー

平成29年度 生活支援員養成講座

申し込み・
問い合わせ先

伊勢日常生活自立支援センター
 〒516-0078 八日市場町 13-1
 (福祉健康センター・1階)
 ☎ 20-8618 FAX 27-2412

高齢者や知的・精神障がいのある人が安心して生活を送れるよう、福祉サービスを利用するための手続き、日常的なお金の管理などの支援を行う、日常生活自立支援事業の生活支援員になるための研修です。

とき 6月20日(火)・29日(休)、9時～12時(全2回)
ところ 福祉健康センター・1階 日常生活訓練室
対象 伊勢市・玉城町・度会町・大紀町在住で、日常生活自立支援事業に協力する意思があり、両日参加できる人
内容 医師、弁護士、司法書士、社会福祉士、伊勢市生活サポート支援センター職員などによる7講座
定員 30人(先着順)
参加費 無料
申し込み 6月1日(木)～13日(火)に、申込書を直接または郵送(当日消印有効)・ファクスで伊勢日常生活自立支援センターへ



生活支援員養成講座

※申込書は社会福祉協議会本所・各支所にあります。
 ※当講座を修了した人には修了証を発行します。

ベビータッチヨガ講座

申し込み・
問い合わせ先

中央児童センター
 八日市場町 13-1 (福祉健康センター・3階)
 ☎ 27-2422 FAX 27-2412
 ※休館日：月曜日・祝日の翌日

触れ合いヨガレッスンで、赤ちゃんの心身の健やかな発育を促し、親子の絆を深める講座です。



ベビータッチヨガ

とき ①6月21日(火)・28日(火)、②7月5日(火)・12日(火)、10時30分～11時(全2回)
ところ 中央児童センター
対象 歩き始めていない赤ちゃん(生後3カ月～1歳未満)と、市内に在住または通勤しているその保護者
講師 ①河本千裕さん、②田端由紀さん(①②ともヨガスタジオプラナーナ講師)
定員 各15組(先着順)
参加費 100円
持ち物 バスタオル、フェースタオル
申し込み 6月1日(木)～15日(休)・9時～17時に、直接または電話で中央児童センターへ

※月曜日は休館日のため申し込みできません。
 ※申込時に希望日(①または②)をお伝えください。

イベント掲示板

このコーナーは、国・県・市または教育委員会が共催・後援などをするイベント情報を案内するコーナーです。参加費などの記載のないものは無料です。

竹あかりのおまつり

わわわっしょい！ in 伊勢志摩

竹あかりのおまつり in 伊勢志摩実行委員会・岩城さん
(☎ 080-6919-1034)

時 6月1日(休)～3日(出)

※期間中、毎日18時ごろに点灯式を実施します。

所 外宮前広場 ほか

内 外宮前広場周辺に竹あかりを展示します。

伊勢と第五福竜丸

水爆実験で被災した木造船にかかわった人たち

株式会社ゴーリキ・強力さん

(☎ 090-2615-9766 FAX 36-6003)

時 6月10日(出)、13:30～16:00 (開場は13:00)

所 いせ市民活動センター北館 (いせシティプラザ)・2階多目的ホール

内 今から63年前、木造の遠洋マグロ漁船だった第五福竜丸は、マーシャル諸島の水爆実験で被災し、その後伊勢で改造されました。このたび、第五福竜丸にゆかりの深い伊勢で、この船の歴史、核の被害、平和への願いを伝えるお話と写真パネル展を開催します。

定 200人 (当日先着順) 申 不要

筒音会 尺八演奏会

筒音会・百瀬さん (☎ 24-1900 FAX 27-2464)

時 6月11日(日)、14:00～ (開場は13:30)

所 いせトピア・多目的ホール

内 同会会員による尺八の演奏会

デュオ・エフィノックス

バイオリン&ギターコンサート

伊勢ギター友の会・西川さん (☎ 090-4868-7367)

時 6月18日(日)、14:30～ (開場は14:00)

所 尾崎琴堂記念館

内 山口美夕鶴さん (バイオリン) とアレクサンドル・ガラガノフさん (ギター) によるコンサート

料 大人…前売り1,500円・当日2,000円、小・中学生…100円 (同会会員は無料)

※就学前の子どもは入場できません。

海から始まる物語 IN 2017

NPO 法人故郷の海を愛する会

(☎ 090-7612-2979 FAX 0599-25-8128)

海の博物館見学と海の話

時 7月8日(土)、8:55～17:20

所 海の博物館 (鳥羽市浦村町大吉 1731-68) [集合場所: 松阪駅前または三重交通鳥羽バスターミナル]

対 小学5年生～中学生

内 海の博物館の見学と海辺で磯遊びの体験などを行います。 定 60人 (先着順)

料 1,000円 (昼食・飲み物・保険代を含む)

申 7月6日(休)までに、ファクス・Eメール (☎ umiwo aisurukai@yahoo.co.jp) で同会へ

JMU津造船所見学と

鳥羽商船高専の練習船で体験航海

時 7月27日(休)、8:30～17:10

所 JMU津造船所(津市)～伊勢湾～鳥羽市 [集合場所: 三重交通鳥羽バスターミナルまたはJMU津造船所、解散場所: 鳥羽商船高等専門学校]

対 小学5年生～中学生

内 JMU津造船所で大型船の建造を見学後、鳥羽商船高等専門学校の練習船に乗って伊勢湾を体験航海します。

定 60人 (先着順)

料 1,000円 (昼食・飲み物・保険代を含む)

申 7月25日(休)までに、ファクス・Eメール (☎ umiwo aisurukai@yahoo.co.jp) で同会へ

ひらめき☆ときめきサイエンス

鈴鹿工業高等専門学校

(☎ 059-368-1717 FAX 059-387-0338)

時 9月2日(土)・3日(日)、9:00～17:00

所 鈴鹿工業専門学校・電気電子工学科棟内実験室 (鈴鹿市白子町)

対 中学生

内 シリコン太陽電池を一から作って、太陽電池からの発電でモーターが回ることを実験します。

定 各日10人 (申し込み多数の場合は抽選)

申 6月1日(休)～7月24日(月)に、同学校のホームページ (URL <http://www.suzuka-ct.ac.jp>) から申し込み

イベント掲示板&みんなの広場 時とき 所ところ 対対象 内内容 定定員 料料金 申申し込み

掲載申し込み締め切り 8月1日号=6月15日(休) 8月15日号=6月30日(金)

医療の資格で

未来をつくる!

 伊勢志摩リハビリテーション専門学校 〒516-0805 伊勢市御園町高向1658
HP <http://www.kyoeigakuen.ac.jp/>

あなたの夢を
お聞かせください。



Scan now!

その販促ツール、

あくあくしてる?

新しい発想とアイデアで"共"に"創"る

しゃべる販売促進ツールでお客様と感動を共有する

千巻印刷産業株式会社

〒516-0072 三重県伊勢市宮後2-9-41

● 販促コンサルタント TEL 0596-26-0101

広告

ご遠方にお住まいの方も永代管理制度のある伊勢やすらぎ公園へ改葬される方が増えています。

新区画販売中!!

もくせい2 (2㎡) ⑤⑩+新⑪

(3㎡) ⑤⑧+新⑥ (10㎡) ①

※○内の数字は保有区画数です。もくせい2以外の区画も多数有。

1. すべて東向き
2. 通路が自然土舗装
3. やすらぎのどまん中
4. 2㎡23万円より
5. 建墓期間制限無し

もくせい2 (2㎡) 建墓例



弊社展示場



仲介・買取りもいたします。お気軽にご相談下さい。

石塔 常時130基
仏壇 " 80基
屋内展示中

お問い合わせ
☎ 28-5390
中村石材・仏壇店
[年中無休] (正月と盆除く)
伊勢市上地町2691-48
伊勢問屋センター内

みんなの広場

このコーナーは、市民団体などの皆さんが、イベント案内や会員募集などに利用できるコーナーです。参加費などの記載のないものは無料です。

夏も近づく〜ギターの調べ

伊勢市クラシックギターを楽しむ会・広垣さん (☎ 090-5618-4463)

時 6月4日(日)、14:00～15:30 所 福祉健康センター・1階 日常生活訓練室

内 クラシックギターの演奏会です。「茶つみ」「浜辺の歌」「グラナダ」などを聴いていただきます。リコーダーとの重奏もあります。

定 20人 料 前売り700円、当日800円 ※収益の一部は災害復興支援に使われます。

水墨画・墨彩画合同作品展

墨遊会、心墨会、友墨会 (☎ 090-2778-9071 [友墨会：溝井さん])

時 6月8日(休)～11日(日)、9:00～17:00 (11日は16:00まで)

所 いせトピア・ふれあい広場

内 墨遊会・心墨会・友墨会 合同で会員41人の作品展。墨の濃淡・ぼかし・和紙と墨との調和、個性あふれる表現をご覧ください。

認知症の人と家族のつどい

公益社団法人 認知症の人と家族の会 三重県支部 伊勢地区担当

(☎ 20-5155 FAX 20-5165)

時 6月13日(火)・8月8日(火)・10月11日(休)、13:30～15:30

所 福祉健康センター・3階 会議室3

内 同じ悩みを持つ本人、家族同士で情報を交換し、支え合っていきましょう。悩みなどの相談もあります。お気軽にお越しください。 申 不要

認知症サポーター養成講座

認定 NPO 法人ときわ会 藍ちゃんの家 (☎ 20-5155 FAX 20-5165)

時 6月15日(休)、10:00～

所 藍ちゃんの家 ホームホスピス いせ あこや (岡本町3丁目5-18)

内 認知症について正しく理解し、認知症の人やその家族を見守る「応援者」である「認知症サポーター」を養成する講座を開催します。

定 15人 (先着順) 申 6月1日(休)～12日(月)に藍ちゃんの家へ

親子で茶道を学びませんか。

長楽会・樋口さん (☎ 24-4052)

時 平成29年7月～平成30年1月の日曜日 (全10回)、10:30～12:00

所 いせトピア・和室、喜々庵 (岡本3丁目)

対 3歳以上の子どもと保護者

内 茶室への入り方、抹茶・お菓子のいただき方、点て方などお茶の心、礼儀を正しく学びます。

定 20組 料 1回300円 (お茶、お菓子代) 申 6月10日(出)までに、同会へ

澤村榮治の銅像建立支援のお願い

NPO 法人澤村榮治顕彰会・牧戸さん [岩戸屋内] (☎ 23-3188 FAX 28-1322)

伊勢の地で生まれた大投手澤村榮治の偉業を後世まで伝えるため、宇治山田駅前に澤村榮治の投球フォーム等身大ブロンズ像の建立を計画しています。ご賛同いただける皆様ご支援をお願いします。



伊勢校



馬瀬校



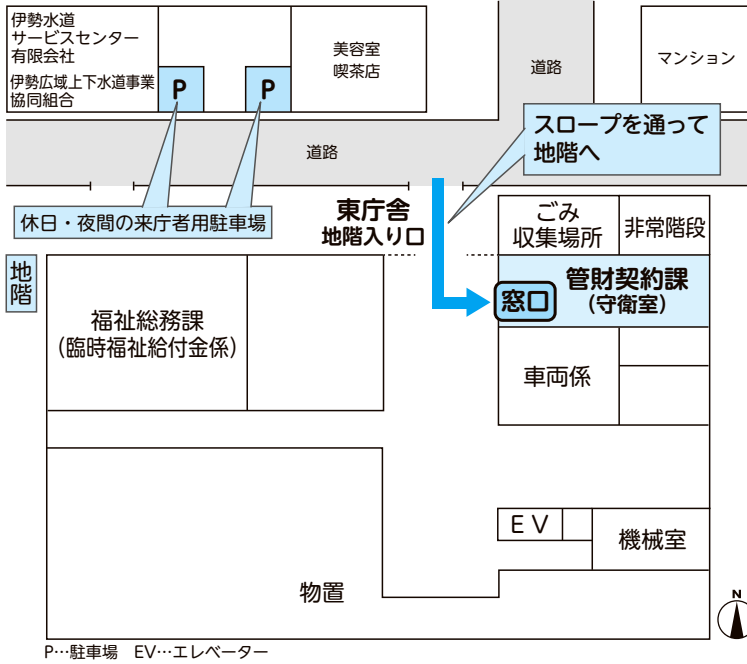
明野校

小学生から5教科を指導する本格的な塾!

エース・スクール TEL (0596) 27-0236 エーススクール 検索

伊勢校 (辻久留本部) : 伊勢市辻久留 1-9-14

●東庁舎地階（本庁舎裏）



- ・本館1階に設置の住民票などの自動交付機は、4月30日で廃止しました。休日・夜間などの時間外に、住民票などの取得を希望する場合は、二見・小俣・御薊の各総合支所の自動交付機を利用してください。
- ・本館1階の百五銀行とATM（現金自動預払機）は、利用できません。

※本館に配置されていた部署は移転しています。移転先の配置については、「広報いせ」平成28年6月15日号（10・11ページ）と「広報いせ」1月15日号（6～9ページ）、または市のホームページをご覧ください。

近隣住民の皆さんや来庁される皆さんにご不便をお掛けしますが、ご理解・ご協力をお願いします。

工事期間中は、工事の音や駐車場の制限などにより、



市役所本庁舎の改修工事に伴い、5月28日（日）17時15分以降、休日・夜間窓口（守衛室）は東庁舎地階へ移転します。また、本館の出入り口を閉鎖しますので、開庁時に来庁の際は東庁舎正面の玄関を利用してください。

市役所本庁舎の改修工事に伴い 休日・夜間窓口（守衛室）が移転します

管財契約課 ☎21-5526 FAX 21-5700

ケーブルテレビ番組案内

伊勢市行政チャンネル (123ch)

広報広聴課 ☎21-5515 FAX 22-9699

番組制作・放送予算額 2,548万8千円

特集番組

市の重要課題や市政に関する情報を、リポーターの進行により担当職員の解説を交えながらお伝えします。

6/1～30 いせコレクション〈文化・芸術・音楽の祭典〉の紹介（16日からは文字解説付き）

放送時間 6時・8時・11時・13時・16時・18時・21時・23時～

お知らせ番組

各課からのお知らせや市民活動団体・ボランティア団体の情報などをお伝えします。（毎週土曜日更新）

放送時間 7時・9時・12時・14時・17時・19時・22時・翌日0時～

市議会放送

市議会6月定例会本会議を、会議があった日の翌日の14時と19時から放送します。

※議会終了日の翌々日から再放送（放送時間：20時～）をします。詳しくは、議会事務局（☎21-5630 FAX 21-5631）へ問い合わせるか、市のホームページをご覧ください。

アイティービーコミュニティチャンネル (121ch)

(株)ZTV伊勢放送局 ☎0120-222-505 FAX 27-3854

特別番組「めざせ!!甲子園2017」

県大会を控え厳しい練習に励む伊勢・鳥羽・南伊勢・志摩地区の硬式野球部取材し、選手たちの素顔や試合に臨む意気込み、チームの雰囲気を紹介します。

放送日

- ・6/24（土）～30（金） 明野・伊勢・伊勢工・宇治山田・宇治山田商
- ・7/1（土）～7（金） 英心・皇学館・鳥羽・南伊勢・志摩・水産

放送時間

8時30分・14時30分・18時30分・22時30分～（30分）

アイティービー・トピックス（月・水・金曜日更新）

放送時間 6時・7時・8時・12時・14時・16時・18時・20時・22時～
※毎週日曜日は1週間のニュースをまとめてお伝えします。

企画番組（1日・8日・16日・24日更新）

6/1～7 もっと！水の惑星紀行、年寄万歳～百歳になったら～、伊勢美し国から①、Z-NAVIGATION、横井三千のお店にGO!、おしえて先生①、恋舞妓の京都慕情V①、ランドスケープ①、ZTVトピックスみえ①、宮川大助花子の夫婦で笑①、あっこれみよ!① **6/8～15** 歴史街道①、皇學館大学TV、ナナちゃんのお店紹介、ZTVトピックスみえ② **6/16～23** 8ミリフィルムに残る風景、ランドスケープ②、伊勢美し国から②、宮川インフォメーション、恋舞妓の京都慕情V②、おしえて先生②、郷土菜発見、お店タウンマップいいね!、ZTVトピックスみえ③、宮川大助花子の夫婦で笑②、あっこれみよ!② **6/24～30** ぐるぐるグルメ、歴史街道②、USJでTKO、近場ぐるっとFOODハンター、ZTVトピックスみえ④

みんな笑顔 伊勢の元気く

健康づくり通信

申し込み・問い合わせ (8時30分～17時15分)

健康課(中央保健センター)

〒八日市場町・福祉健康センター内

(TEL) 27-2435 (FAX) 21-0683

参加費などの記載のないものは無料

ヘルスマイト 料理講習会

とき・ところ・定員・申込期限 下表のとおり
対象 市内在住の人
テーマ 脂質が気になる人のための血管力アップ料理・手作りいばらまんじゅう
参加費 300円(当日持参)
持ち物 エプロン、三角巾、マスク、米1/2カップ
申し込み 各開催日の申込期限の12時まで、電話またはファクスで健康課へ
予算額 28万6千円 (52回分)

ヘルスマイト料理講習会

とき	ところ	定員(先着順)	申込期限
6月13日(火)	小俣保健センター	30人	6月7日(水)
6月15日(木)	福祉健康センター	25人	6月9日(金)
6月16日(金)	ハートプラザみその	30人	6月12日(月)
6月17日(火)	福祉健康センター	25人	6月13日(水)
6月21日(土)	二見公民館	30人	6月15日(日)

※いずれも時間は、9時30分～13時です。

離乳食教室

とき 6月30日(金)、10時30分～12時
ところ ハートプラザみその
対象 市内在住の乳児(生後6カ月まで)の保護者
内容 離乳食(初期～中期)のお話と試食
定員 30人(先着順)
申し込み 6月1日(木)から、電話またはファクスで健康課へ

予算額

36万5千円 (16回分)

ヘルスアドバイザーと 健康課の共同企画 ウォーキング大会

とき 6月16日(金)、13時30分～15時
集合場所 福祉健康センター1階健康づくり広場前
対象 市内在住の人
内容 高柳商店街コース(3.6km)のウォーキング(雨天中止)
持ち物 傷害保険料10円、飲み物、タオル、運動のできる服装・靴
※事前申し込みは不要。

食中毒にご用心

食中毒の原因となる細菌などがどこに潜んでいるのかは、臭いや見た目では分かりません。次の3原則を取り入れて、食中毒を防ぎましょう。



食中毒予防の3原則

①菌・ウイルスを「付けない」

- 調理前には、せっけんで手を洗う
- 手に傷がある場合は、ゴム手袋を使って調理する
- 包丁・まな板は、肉用・魚用・野菜用を使い分ける
- 焼肉などの場合には生の肉をつかむ箸と焼けた肉をつかむ箸は別の物にする
- 肉・魚・卵を触ったら、必ずせっけんで手を洗う

②菌・ウイルスを「増やさない」

- 手際よく調理する
- 冷蔵庫は10℃以下、冷凍庫は-15℃以下を目安に保つ(食材は詰めすぎず、早めに使い切る)
- 調理後は、できるだけ時間を置かず食べる
- 布巾やタオルは小まめに取り換え、清潔に保つ(漂白剤に漬け込むのも効果的)

③菌・ウイルスを「やっつける」

- 加熱調理するときや料理を温め直すときは、十分に加熱する(中心部が85℃以上で1分以上が目安)
 - 電子レンジで加熱調理をするときは、時々かき混ぜて全体を十分に加熱する
 - 包丁・まな板などは、洗剤で洗った後、熱湯や漂白剤で殺菌する
- ※腹痛と下痢、嘔吐が続いたら、すぐにかかりつけの医師の診察を受けましょう。

なるほど納得!
今日から始めたいくなる
介護予防

脳を鍛え
いつまでも活動的に
過ごせる生活習慣を
シニア健康講座

とき 6月26日(月)、10時〜11時30分

ところ 中央保健センター

対象 市内在住の65歳以上の
人

内容 保健師による「認知症
予防について」のお話、栄養
士による「いつまでも元気に
活動!!脳がいきいきする食事
と栄養」のお話、脳レクリエ
ーションや認知症予防のため
の運動

定員 50人程度

申し込み 6月1日(木)から、
電話またはファクスで健康課
へ

救急医療をみんなで
守りましょう!

休日や夜間の救急医療体制
は、比較的軽症の人を対象と
する「二次救急」(かかりつ
け医や休日・夜間応急診療所)
と、緊急な治療や入院が必要

な重症の人を対象とする「二
次救急」(伊勢赤十字病院、
伊勢総合病院)に分けられま
す。

軽症患者が二次救急を受診
すると、重症患者の迅速な対
応ができなくなります。

地域の救急医療体制を守る
ためには、医療機関への適正
な受診が何よりも大切です。
皆さんのご理解とご協力をお
願います。

◆かかりつけ医を
持ちましよう

日頃からかかりつけの医師
を決め、いろいろなことを相
談できるようにしておきまし
よう。

◆診療時間内に
受診しましょう

気になる症状がある場合は、
かかりつけ医の診療時間内に
早めに受診しましょう。特に、
子どもの症状は急変すること
があるので注意が必要です。

◆診療時間外に
具合が悪くなったら…

比較的軽症な場合は、休日・
夜間応急診療所へ。



☀ 熱中症を予防しましょう!

熱中症は、気温が急激に上昇する梅雨明け
から特に注意が必要です。

熱中症予防の4つのポイント

ポイント① 水分・塩分補給

- 小まめに水分を補給する
(アルコールは利尿作用があるため逆効果)
- 塩分も一緒に補給する
(スポーツドリンクまたは水分と塩あめなど)

ポイント② 体調管理

- 小まめに体温を測定して体調チェック
(特に体温調整が十分できない高齢者や乳幼児)
- 通気性や速乾性のある麻や綿などの素材の服を着用
- 保冷剤・氷・冷たいタオルなどによる体の冷却

ポイント③ 室内環境

- 扇風機やエアコンを使った温度調整
(室温 28℃、湿度 70%を超えないようにし、
風の流れをつくる)
- 体感に頼らず、温度計・湿度計で確認
- 室温が上がりにくい環境の確保
(小まめな換気、遮光カーテン、すだれ、打ち水など)

ポイント④ 外出時の対策

- 日傘や帽子的着用、日陰の利用
- 通気性や速乾性のある麻や綿などの素材の服を着用
- 小まめな休息、水筒などを携帯し
水分補給
- 天気の良い日は、日中の外出を
できるだけ控える



もしもの時に 熱中症の対処法

重症度	症状	対処方法
軽 度	<ul style="list-style-type: none"> • めまい、立ちくらみ • 大量の汗が止まらない • 筋肉痛、こむら返り 	<ul style="list-style-type: none"> • 涼しい場所に移動 • 体を冷やす • 水分・塩分の補給 <p>※改善しなければ、 医療機関へ</p>
中 等 度	<ul style="list-style-type: none"> • 頭痛・吐き気、嘔吐 • 体がだるい、ぼんやりして、力が入らない 	<ul style="list-style-type: none"> • 救急車を呼ぶ • 涼しい場所に移動し、安静にする • 体をしっかり冷やし、可能であれば 水分・塩分補給
重 度	<ul style="list-style-type: none"> • 意識がない • けいれん、真っすぐに歩けない • 呼び掛けても返事がおかしい • 体に触ると熱い 	

歯周病検診を受けましょう!

市では、歯周病を予防するため、「歯周病検診」を行っています。年を重ねるとともに歯の本数が減っていきます。(右図参照)

歯周病は、歯を失うだけでなく、糖尿病や心疾患などさまざまな病気との関連性が指摘されています。

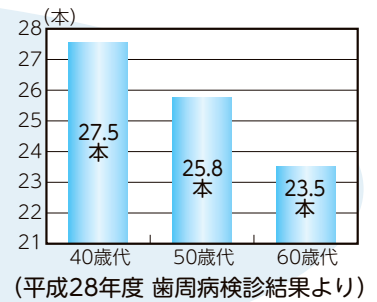
若い年代から定期的に歯科検診を受け、歯周病を予防し、歯と体の健康を守りましょう。



- 実施期間** 6月1日(木)~12月31日(日)
- 実施場所** 実施歯科医院(下表参照)
- 対象** 受診日時点で40~50歳・55歳・60歳・65歳の人
- 検診内容** 問診、歯周組織検査
- 持ち物** 健康保険証・健康手帳(持っている人)

※期間中に1人1回しか受診できません。
※70歳の方は、「高齢者口腔総合健康診査」を通年実施しています。

残っている歯の本数



予算額 787万9千円
(うち県補助金収入2,062万2千円)

歯周病検診実施歯科医院

※予約の欄に●印のある歯科医院については、電話予約が必要。

※電話での問い合わせが難しい人は、健康課 (FAX) 21-0683 ☒ ise-hset@city.ise.mie.jp) へ問い合わせてください。

歯科医院名	住所	予約	電話番号
あい歯科クリニック	辻久留町		20-8148
あけの歯科	小俣町明野	●	25-8991
芦野歯科医院	宮町1丁目	●	28-4048
荒木田歯科	榎原町		37-2161
伊勢ファミリー歯科・矯正歯科	小木町	●	36-2264
伊藤歯科	船江1丁目	●	29-2020
いのうえ歯科医院	西豊浜町	●	37-5544
いらご歯科医院	神久1丁目	●	22-6001
うえだ歯科クリニック	竹ヶ鼻町	●	36-8400
右京歯科	小木町		36-5677
宇治山田歯科医院	岩淵2丁目	●	21-5888
大石歯科医院	倭町		25-7186
大山歯科医院	小俣町湯田	●	22-8080
おかむら歯科医院	久世戸町	●	28-1948
岡村歯科医院	浦口2丁目		23-3567
岡安歯科医院	八日市場町		28-2222
おくの歯科クリニック	黒瀬町		65-7970
奥村歯科	円座町		39-1515
片山歯科医院	勢田町	●	23-1082
加藤歯科医院	辻久留2丁目	●	23-5252
かどや歯科	二見町西	●	43-4554
きくち矯正歯科	御園町長屋	●	26-0888
北浜歯科クリニック	村松町	●	37-4870
くまがい歯科医院	旭町		25-1111
小林歯科医院	岩淵2丁目		28-4098
金剛歯科医院	曾祢2丁目	●	28-1560
金剛歯科医院	宇治浦田3丁目		27-5588
佐田歯科	小俣町明野	●	37-5822
荘司歯科医院	河崎2丁目		28-9972
杉原歯科	馬瀬町	●	35-0805
田岡歯科医院	岩淵1丁目	●	24-7847
田川歯科	二見町山田原	●	43-4822
田口歯科医院中須	中須町	●	22-4182
田所歯科	曾祢1丁目		28-2985
田端歯科医院	二俣1丁目		28-3565
富田歯科医院	楠部町	●	22-8282
中川歯科	神久2丁目	●	23-0266
中西歯科医院	御園町高向	●	23-1900
なかの歯科	楠部町	●	23-6480
中村歯科	吹上2丁目	●	25-8801
中村歯科クリニック	神田久志本町	●	27-5555
長井歯科医院	東大淀町	●	37-2310
にしい歯科クリニック	小俣町本町	●	72-8800
にしやま歯科	御園町王中島	●	28-2917

歯科医院名	住所	予約	電話番号
橋本歯科医院	本町		28-3859
浜口歯科医院	岡本3丁目	●	25-1608
東山歯科医院	小俣町本町	●	24-9500
平田歯科クリニック	二見町荘	●	44-0003
ふくい歯科クリニック	神久3丁目	●	24-0121
藤田歯科	常磐2丁目		24-9261
ふじなみ歯科	黒瀬町	●	27-0033
ふるかわ歯科	小俣町本町	●	29-4180
まこと歯科	小俣町相合	●	23-0204
増田歯科医院	小俣町本町	●	22-0044
松井歯科医院	八日市場町	●	63-8809
松崎歯科医院	宮後3丁目	●	22-2566
松葉歯科医院	御園町高向		23-6489
松村歯科クリニック	宮後2丁目	●	26-3800
マナブ歯科医院	御園町長屋	●	22-8288
三木歯科医院	中島2丁目	●	23-9292
宮川駅前歯科	小俣町本町	●	21-0648
めいりん歯科クリニック	岡本3丁目		20-8241
元町歯科クリニック	小俣町元町	●	21-0770
森歯科医院	宮町1丁目	●	28-4469
モリ歯科クリニック	小俣町湯田	●	22-8008
森歯科診療所	御園町新開	●	36-0648
山際歯科医院	河崎1丁目	●	28-7454
山口歯科医院	宮後1丁目	●	28-2426
山口歯科医院	小俣町元町	●	24-2321
山崎歯科クリニック	楠部町	●	28-4195
やまなかデンタルクリニック	小俣町明野	●	37-6480
横山歯科	宮町1丁目		28-5938
横山歯科医院	船江4丁目		23-1080

度会郡

乾歯科医院佐田	玉城町佐田	●	58-3618
大石歯科医院	南伊勢町村山		76-1476
大西歯科医院	度会町田口	●	64-0039
楠崎歯科医院	南伊勢町五ヶ所浦	●	(0599)66-0047
ささき歯科クリニック	玉城町蚊野	●	58-7903
玉城古川歯科	玉城町勝田	●	58-5121
なかにし歯科クリニック	玉城町佐田	●	58-1188
なかむらデンタルクリニック	玉城町玉川	●	58-1182
南勢歯科医院	南伊勢町田曾浦		(0599)69-0001
なんとう歯科クリニック	南伊勢町東宮	●	72-0824
ひまわり歯科クリニック	大紀町滝原	●	(0598)86-2382
福井歯科医院	度会町棚橋	●	62-1520
ふくだ歯科医院	玉城町田丸	●	58-7500

(平成29年4月現在、50音順)

休日・夜間応急診療所(八日市場町) 内科・小児科(☎・FAX 25-8795)、歯科(☎ 27-0829)

診療科目	診療日時	備考	
内科・小児科	月～土曜日	19:30～22:00 内科医1人体制	
	日曜日・祝日	10:00～12:00	-
		13:00～17:00	
		19:30～22:00	
歯科	日曜日・祝日	10:00～12:00	-
		13:00～17:00	

※左表の時間・診療科目以外の診察を受けたい場合は、次へ問い合わせてください。

- 救急医療情報センター
(☎ 28-1199、☎ 0800-100-1199 [音声自動案内])
※つながりにくい場合は、時間をおいてかけ直してください。
- 医療ネットみえのホームページ
URL <http://www.qq.pref.mie.lg.jp>

※みえ子ども医療ダイヤルでは、医療関係者が子どもの急な病気や事故・薬に関する電話相談を受けています。

相談時間 毎日、19:30～翌日 8:00
電話番号 ☎ # 8000、☎ 059-232-9955

予算額 1億2,176万1千円
(うち診療所収入・他町分担金 9,542万2千円)

主な相談など

とき	ところ
①おっぱい相談会(個別相談、要予約)	
毎週木曜日	10:00～12:00 中央保健センター(ママ☆ほっとテラス)
②子育て相談	
6月6日(火)	9:30～11:00 二見老人福祉センター
	13:30～15:00
6月13日(火)	9:30～11:00 中央保健センター
	13:30～15:00
6月20日(火)	9:30～11:00 ハートプラザみその
	13:30～15:00
6月27日(火)	9:30～11:00 小俣保健センター
	13:30～15:00

とき	ところ
③おしゃべりタイム(妊婦さん・産後ママの交流会)	
毎週水曜日	10:00～12:00 中央保健センター(ママ☆ほっとテラス)
④成人健康相談・成人栄養相談(成人栄養相談は要予約)	
6月1日(木)	9:30～11:00 小俣保健センター
6月8日(木)	13:30～15:00 ハートプラザみその
6月15日(木)	13:30～15:00 中央保健センター
⑤エイズ検査	
毎週火曜日	9:00～11:00 伊勢保健所(県伊勢庁舎内)
6月13日(火)	17:30～19:00

対象 ①～④市内在住の人、⑤県内在住の人
問い合わせ ①～④健康課(☎ 27-2435、FAX 21-0683)
⑤伊勢保健所(☎ 27-5137、FAX 27-5253)

予算額 おっぱい相談会(49回分) 8万円
子育て相談(47回分) 112万7千円
成人健康相談・成人栄養相談(87回分) 87万4千円

外国人を雇用する際は、在留カードを確認してください。特別永住者を除き、在留カードを持っていない場合は、原則、就労できません。不法就労者を発見した場合や、雇用しようとする外国人が不法滞在者であることが判明した場合は、伊勢警察署または入国管理局へ通報してください。

外国人を雇用する事業者の皆さんへ

◆入国管理局に認められた範囲を超えて働く

◆不法就労となる3つのケース

◆入国管理局の許可を受けずに働く

◆不法滞在者が働く

◆不法就労は、法律で禁止されています。不法就労した外国人だけでなく、不法就労させた事業主も処罰の対象となります。

不法就労・不法滞在防止にご協力を

伊勢警察署 だより



伊勢警察署 (☎・FAX 20-0110)

畳・ふすま・障子・クロス・カーテン・内装のことなら藤原屋へ!

創業大正七年 地元で90余年

お宅の畳は大丈夫ですか? 畳は傷んでいませんか?

藤原屋は生産地(熊本県)に向き「国産の安全・安心な畳」をお届けします。

藤原屋

<本店> 伊勢市河崎 3-6-5
<工場・ショールーム> 伊勢市村松町 1379-59
TEL (0596) 38-1173 FAX (0596) 38-1170

お気軽にお電話ください! 藤原屋ホームページ <http://fujwaraya-ise.jp> 伊勢の畳屋 検索

0120(28)4531

介護タクシー

車いす 伊勢市外出支援サービス事業利用券使えます。

ストレッチャー車で ご送迎いたします!!

例えば...
ご自宅のベッドからの介助、病院の転院、入・退院時、透析、旅行、ご家族と一緒に、日常的な外出など

経験を積んだ専門の介助搬送スタッフが責任をもって行います。

野呂タクシー TEL0596-22-2130

三重県伊勢市小俣町相合479 noro.taxi@mbe.nifty.com
URL : <http://www.geocities.jp/noroidousya/kaigo.sakuranbo.annai.html>

広告

情報コーナー

参加費などの記載のないものは無料



募集

伊勢市防災

コーディネーターを募集

危機管理課

(☎21-55523 ☎20-3151)

対象 市内に在住または通勤・通学している18歳以上の人で防災士の資格を持つ人

活動内容

- ①平常時
 - 自治会や学校など各地域で防災に関する知識や技術の普及
 - 防災訓練・防災教室などの企画や運営
 - 市が行う防災講習会などの支援
- ②災害発生時
 - 地域住民などと協力し、消火・救出・救護・避難誘導・避難所運営などの応急活動の実施

申し込み 6月1日(木)から直接同課へ

花火大会

エコボランティアを募集

観光振興課

(☎21-55442 ☎28-2404)

活動日時 7月15日(土)、15時～22時30分(荒天などの場合は9月9日(土)に延期。9月9日(土)も開催できない場合は9月10日(日)に延期)

活動場所 花火大会会場内(度会橋付近)

対象 ①親子枠：小学生以上の子どもとその保護者(就学前の子どもも連れば不可)、②一般枠：高校生以上の健康な人(18歳未満の人は保護者の同意が必要)

内容 会場内のエコステーションでのごみ分別案内

募集人数 ①20組、②80人

申し込み 6月30日(金)までに申込書をファクスまたはEメールで同課(☎anabi@city.ise.mie.jp)へ

※申込書は、市のホームページ(☎http://www.city.ise.mie.jp/13477.htm)

に掲載しています。
※夕食と飲み物を用意します。(報酬や交通費は支給しません)

※ボランティア活動保険未加入者は、同保険(保険料350円は自己負担)に加入していただきます。

※この活動は、ハローボランティア・ネットワークみえの協力で運営されています。



エコボランティア

伊勢市民ダンス&体操フェスティバル2017の出場団体を募集

スポーツ課

(☎22-7895 ☎23-8641)

とき 10月22日(日)、13時～16時30分(予定)

ところ 小俣総合体育館

内容 10人以上のチームで演技を発表(発表時間は原則5分以内とし、種目の制限はありません)

参加費 1人100円(保険代を含む)

※参加費があります

募集数 25団体(先着順)

申し込み 6月1日(木)～8月22日(火)に、申込書を郵送またはファクスで、伊勢市レクリエーション協会・平沼さん(〒516-0007 2宮後2丁目16-23、☎☎25-17867)へ

※申込書は同課にあります。また、市のホームページに掲載します。

予算額 20万円



伊勢やすらぎ公園

新区画臺所分譲開始

伊勢やすらぎ公園管理事務所

(☎☎28-13367)

新区画は全区画南向きで前面の通路が舗装されています。

区画数

- ・2m…6区画
- ・3m…41区画

※全区画先着順

申し込み 6月1日(木)～9時から直接同事務所(旭町44-1)へ

講座・試験

消防設備士試験

消防本部予防課

(☎25-1268 ☎29-0134)

試験種類

- ・甲種：特・1～5類
- ・乙種：1～7類

とき 7月30日(日)

ところ 高田短期大学(津市一身田豊野195)

申込期間 6月1日(木)～12日(月)(電子申請の場合は5月29日)～6月9日(金)・17時)

申し込み・問い合わせ先 一般財団法人消防試験研究センター三重県支部(☎059-226-18930 ☎059-225-16736)

※受験願書は、県内の各消防本部・消防署、各県庁舎、同センター同支部、三重県消防・保安課にあります。

※電子申請の場合は、同センターのホームページ(☎http://www.shoubo-shiken.or.jp)から申請してください。



危険物取扱者保安講習

消防本部予防課

(TEL) 25-1263 (FAX) 29-0134

講習区分 給油取扱所

とき 7月11日(火)、13時～16時

ところ いせトピア

定員 100人

受講料 4700円

申し込み 5月31日(火)～6月

14日(水)に、一般社団法人三重

県危険物安全協会へ

※受講申請書は、消防本部、

消防署、各分署、各出張所

にあります。

※詳しくは、一般社団法人三

重県危険物安全協会のホー

ムページ (URL <http://www.ce.meikai.jp/sankyo>)

をご覧ください。

伊勢春慶塗教室

産業支援センター

(TEL) 63-5977 (FAX) 22-8851

とき 6月22日～8月24日(8

月17日を除く)の毎週木曜日、

13時30分～15時30分(全9回)

ところ 産業支援センター(朝

熊町4383-469)

対象 全日程に参加できる人

内容 木製の弁当箱へ伊勢春

慶塗を施す一連の流れを体験

講師 西井幸平さん (元伊勢

市工芸指導所長)

定員 6人(申し込み多数の

場合は抽選)

受講料 5000円(材料費

を含む)

申し込み 6月15日(木)までに、

電話で同センターへ

※漆によるかぶれについては

自己責任としますので、注

意してください。

伊勢市防災大学を

開校します

危機管理課

(TEL) 21-5523 (FAX) 20-3151

とき・ところ・内容・講師

下表のとおり

対象 市内に在住または通勤・

通学している、18歳以上の人

内容 見て・聞いて・体験し

ながら楽しく学べる防災講座

です。兵庫県神戸市への視察

研修も予定しています

※5回以上受講した人に修了

証を授与します。

※希望講座のみの受講も可能

です。

定員 40人(申し込み多数の

場合は抽選)

申し込み 6月1日(木)～30日

(金)に、申込書を直接同課へ

※申込書は同課にあります。また、市のホームページに

掲載します。

※日程・講師などは、変更となる場合があります。

伊勢市防災大学日程

とき	ところ	内容	講師
7月16日(日) 10時～12時	防災センター・多目的ホール	・開校式・防災講演 ・防災体験学習室見学	川口 淳さん(三重大学工学研究科准教授・防災センター職員)
8月20日(日) 9時30分～12時	防災センター・多目的ホール	・ブラ容器で立体地形を作ろう	坪井 壺太郎さん(人と防災未来センター主任研究員)
9月24日(日) 9時30分～14時	ハートプラザみその	・防災食クッキング	三重県地域活動栄養士会伊勢支部職員
10月15日(日) 13時30分～15時30分	防災センター・多目的ホール	・講演「災害と男女共同参画」	池田 恵子さん(静岡大学教育学部教授)
1月28日(日) 7時～17時	神戸市	・人と防災未来センター視察研修	-
2月18日(日) 10時～12時	防災センター・多目的ホール	・講演「災害ボランティアについて」	伊勢市社会福祉協議会職員
3月11日(日) 9時～12時	防災センター・多目的ホール	・発表会・閉校式	-

予算額 65万6千円

保育士支援 ガイダンス・研修会

三重県社会福祉協議会内・

保育士・保育所支援センター

(TEL) 059-1227-5160

(FAX) 059-1222-0170

保育士就職支援ガイダンス

とき 6月25日(日)、13時～

ところ 三重県社会福祉会館

(津市桜橋2丁目13-1)

対象 保育所への就職を希望

する人や保育の仕事に興味・

関心がある人

潜在保育士 現場復帰支援研修会

保育士の資格を持つている人が、保育職場で仕事ができるよう不安を解消し、就職・再就職につなげるための研修会を開催します。

とき ①6月13日(火)・20日(火)、

10時20分～16時10分、②8月

8日(火)・24日(木)、10時20分～

16時10分

ところ ①三重県社会福祉会

館、②じばさん三重(四日市

市安島1丁目3-18)

内容 講義、現場体験など

定員 ①②とも30人程度

共通事項

申し込み 参加申込書を直接または郵送・ファクスで同センター(TEL) 514-8552 津市桜橋2丁目13-1 三重県社会福祉会館内)へ

※開催要綱、参加申込書などは三重県福祉人材センター

のホームページ (URL <http://www.niewel-1.com>)

に掲載しています。

赤十字健康大学

病気と健康の講座

伊勢赤十字病院

(TEL) 28-2171 (FAX) 28-2965

とき・内容・講師 左表のと

おり

ところ 伊勢赤十字病院・1

階多目的ホールやまだ

定員 50人(先着順)

申し込み 6月2日(金)(当日

消印有効)までに、住所・氏

名・性別・年齢・電話番号を

記入し、郵送・ファクスで同

病院社会課(TEL) 516-85

12 船江1丁目471-12)へ

赤十字健康大学 病気と健康の講座

とき	内容	講師
6月5日(月)	□□モティブシンドロームと関節	山川 徹さん(同病院副院長)
7月4日(火)	□□腔ケアで全身の病気が予防できる?	野村 城二さん(同病院歯科口腔外科部長)
8月8日(火)	耳の聴こえで困っていませんか?	山田 弘之さん(同病院耳鼻咽喉科部長)
9月5日(火)	在宅緩和ケアという選択	小林 美香子さん(同病院看護師長)
10月3日(火)	地域で認知症を支える	松崎 美紀さん(同病院看護副部長)
11月7日(火)	iPS細胞を用いた網膜再生治療	高橋 政代さん(理化学研究所多細胞システム形成研究センター網膜再生医療研究開発プロジェクトリーダー)

※時間はいずれも、14時～15時30分です。

催し物

夏休み子供体験ツアー
2017

監視課
(☎21-55582 FAX21-5585)

木造船みずきに乗船し、勢田川周辺の自然と歴史について学びます。
とき 7月24日(月)～8月29日(火)の土・日曜日・祝日および8月14日(月)・15日(火)を除く毎日(全24回)
※天候によっては中止する場合があります。

集合場所 神社海の駅(神社港60)
対象 市内在住の小学生と保護者(1人)
内容 木造船みずきへの乗船(今一色、大湊、河崎、二軒茶屋コースから選択)
※6月上旬に申込書を各小学校へ配布します。

予算額 120万円



木造船みずき

エコドライブ講習会

環境課
(☎21-5540 FAX21-5642)

とき 7月5日(水)13時～16時
ところ 産業支援センター(朝熊町4383-469)

内容 エコドライブ(環境に優しい運転)を体験し、エコドライブに関する知識と運転のこつを学びます
講師 JAF三重支部職員
定員 15人(申し込み多数の場合は抽選)

申し込み 6月26日(月)までに、JAF三重支部事業課(☎059-222-2300 FAX059-222-2306)へ

※市内に在住または通勤している人は無料ですが、それ以外の人は参加費(JAF会員1028円、非会員2057円)が必要です。
予算額 14万7千円(2回分)

伊勢神宮 外宮奉納市

伊勢商工会議所
(☎25-5153 FAX28-4181)

全国各地の商工会議所・商工会が推薦した生産者が、自慢の食の逸品を外宮に奉納します。

外宮北御門広場では、奉納

された品々が並ぶ外宮奉納市が開催され、全国各地の特産品が当たるスタンラリー抽選会も行われます。

とき 6月10日(土)・11日(日)10時～15時

ところ 外宮北御門広場(N-TT伊勢志摩ビル東隣)

※外宮奉納市のホームページで、これまでに奉納された品と奉納者の誓いをご覧ください。

外宮奉納市 [検索](#)

高柳の夜店

高柳商店街振興組合
(☎28-1101 FAX22-4441)

商工労政課
(☎21-5512 FAX21-5636)

とき 6月1日(木)～7月2日(日)のうち下1桁に1・6・3・8の付く日と毎週土曜日、および7月2日(全17回)

ところ 高柳商店街

内容 例年好評の浴衣コンテスタ、写生コンクール、近隣市町の伝統・特産物を紹介する市町の日、学校の日などの各種イベント、新たな取り組みとしてデジタルスタンプラリーを実施します

※内容は変更する場合があります。

伊勢市教育委員会企画展
なつかしい伊勢のくらし

昭和の道具たち
文化振興課
(☎22-7884 FAX23-8641)

懐かしい暮らしの中の道具を展示し、伊勢の昭和時代を紹介します。展示を通して、日本人の「考え方」を再認識してください。

とき 6月1日(木)・3日(土)・6日(火)・8日(木)・17時～21時

ところ 高柳商店街・高柳の夜店第4会場(西展示場)

内容 昭和時代の道具の展示
予算額 29万円

観光文化会館指定管理者自主事業
大黒摩季 Maki Ohguro
2017 Live-STEP!!!

Higher↗Higher↗
中年も熱くなれ!!!
Greatest Hits+

シンフォニアテクノロジ
響ホール伊勢(観光文化会館)
(☎28-5105 FAX28-5106)

「DA・KA・RA」をはじめ、「ら・ら・ら」などのミリオンヒットを持つ大黒摩季の全国ツアー伊勢公演を開催します。

とき 9月18日(祝)、17時(開

場は16時30分)

ところ シンフォニアテクノロジ・響ホール伊勢・大ホール

出演者 大黒摩季さん(歌手)

入場料 6800円(全席指定)

※4歳以上は入場券が必要で、3歳以下は保護者1人につき1人のみ膝上鑑賞ができます。座席が必要な場合は入場券が必要です。

※入場券は、6月17日(土)・9時からシンフォニアテクノロジ・響ホール伊勢事務所窓口、県営サンアリーナ事務所窓口、村林楽器店などで、10時から村井楽器伊勢店、チケットぴあなどで販売します。



大黒摩季さん

もったいない教室

伊勢リサイクルプラザ
(☎・FAX 38-2800)

ごみ減量の啓発活動を目的
としたリサイクル教室を開催
します。

とき・内容 左表のとおり

ところ 伊勢リサイクルプラ
ザ(西豊浜町653)

対象 伊勢市・明和町・玉城
町・度会町に在住または通勤
している人

定員 各15人(先着順)

参加費 各200円

申し込み 開催日の1カ月前
から電話で同プラザへ



もったいない教室

とき	教室名
7月9日(日)	布ぞうり作り
7月23日(日)	手芸・小物教室 (ペットボトルカバー作り)
7月29日(土)	EM石けん作り
8月13日(日)	手芸・小物教室 (ミニ巾着作り)
8月27日(日)	手芸・小物教室 (ミニ巾着作り)
9月2日(土)	鍋ぼうし作り
9月9日(土)	牛乳パックでカードケース・ つまようじ 爪楊枝入れ作り
9月10日(日)	布ぞうり作り
9月16日(土)	布のリサイクル教室 (防災ずきん作り)
9月24日(日)	手芸・小物教室 (ミニ巾着作り)

※時間はいずれも、10時～12時です。

EMぼかし作り教室

伊勢リサイクルプラザ
(☎・FAX 38-2800)

とき ①7月22日(土)・②8月
26日(土)・③9月23日(祝)、10時
～12時

ところ 伊勢リサイクルプラ
ザ(西豊浜町653)

対象 伊勢市・明和町・玉城
町・度会町に在住または通勤
している人

内容 EMぼかしを使って生
ごみを土に返す方法を学び、
環境に優しい生活を指しま
す

定員 各30人(先着順)

受講料 今年度3回までは無
料、4回目以降は1回につき
200円

持ち物 ふた付き発泡スチロ
ール箱(縦・横・深さの合計

70cm以内)、エプロン、新
聞紙
申し込み 開催日の1カ月前
から電話で同プラザへ

お知らせ

伊勢リサイクルプラザ
(☎・FAX 38-2800)



お知らせ

児童手当制度と 現況届の提出について

こども課

(☎21-5561 FAX 21-5555)

児童手当制度

児童手当(特例給付)は中
学校修了前(15歳の誕生日後
の最初の3月31日まで)の児
童を養育している人に支給し
ます。

支給額 下表のとおり

支給時期 原則として、毎年

6月、10月、2月に、それぞ
れの前月分までの手当を支給
します。

手続き方法 子どもが生まれ

たり、他の市区町村から転入
したときなどは、現住所の市

区町村への(公務員の場合は
勤務先に)認定請求書の提出

が必要です。父母などのうち

家計の主宰者(原則として所
得の高い人)が請求してくだ
さい。

申請した翌月分の手当から
支給となりますが、出生日や
転入した日(前市区町村の転
入予定日)が月末に近い場合、

申請日が翌月になっても異動
日の翌日から15日以内であれ
ば、申請月分から支給します。

申請が遅れると、遅れた月分
の手当を受けられなくなりま
すので注意してください。

児童手当制度支給額

児童の年齢	児童手当の額 (1人当たりの月額)
3歳未満	一律15,000円
3歳以上 小学校修了前	10,000円 (第3子以降は15,000円)
中学生	一律10,000円

※「第3子以降」とは高校卒業まで(18歳の誕
生日後の最初の3月31日まで)の養育してい
る児童のうち、3番目以降をいいます。
※児童を養育している人の所得が所得制限限度額
以上の場合、特例給付として月額一律5,000
円を支給します。

児童手当(特例給付)の現況届

児童手当または特例給付を
受給している人は、毎年6月
に現況届を提出する必要があ
ります。

手当の受給者へ6月上旬に
案内などを送付しますので、
6月1日現在の状況を記入し

て提出してください。

提出方法 6月1日(休)～30日
(金)に、返信用封筒で返送また
は直接同課・各総合支所生活
福祉課・各支所へ

※現況届が提出されない場合、
6月分以降の手当が支給さ
れなくなります。

※現況届の提出がないまま2
年を経過すると、時効によ
り受給資格が消滅します。

予算額 18億9000万円(つ
ち国・県からの収入16億25

1万円)

公有財産を売却

管財契約課

(☎21-5526 FAX 21-5700)

市が所有する公有財産を、
インターネットオークション
「ヤフオク」の一般競争入
札で売却します。

売却物件 車両など

入札参加条件 一定の資格を
満たす個人・法人(Yahoo

o! JAPAN IDを取得
する必要はありません)

入札参加申込期間 5月29日
(月)～13時～6月15日(休)～14時

入札期間 6月29日(休)～13時
～7月6日(休)～13時

※詳しくは、市のホームペー
ジをご覧ください。

国民健康保険料・
後期高齢者医療保険料・
介護保険料

納入通知書を送付

国民健康保険料について…

医療保険課国民健康保険料係

(☎21-5551 FAX) 20-8555

後期高齢者医療保険料について…

医療保険課福祉医療係

(☎21-5552 FAX) 20-8555

介護保険料について…

介護保険課

(☎21-5564 FAX) 20-8555

国民健康保険料・後期高齢者医療保険料・介護保険料の納入通知書を、次のとおり送付します。

国民健康保険料

送付時期 6月中旬(世帯主宛て)

※普通徴収(納付書払い・口座振替)の人は年間の国民健康保険料額が、特別徴収(年金天引き)の人は年間の国民健康保険料額、天引きされる対象年金の種類、天引き額が記載されています。

※10月から特別徴収になる人は、納入通知書に特別徴収の内容が記載されています。
※倒産・解雇・雇止めなどにより離職した人は、国民健康保険料が軽減される場合があります。

国民健康保険料 制度改正のお知らせ

◇国保料の軽減判定額の拡大

2割軽減と5割軽減の軽減判定所得の基準を改め、保険料軽減を拡大します。

・2割軽減の判定基準

世帯総所得が(33万円+48万円×被保険者数)以下

↓

・5割軽減の判定基準

世帯総所得が(33万円+26.5万円×被保険者数)以下

↓

世帯総所得が(33万円+27万円×被保険者数)以下

後期高齢者医療保険料

送付時期 7月中旬(本人宛て)

※保険料算定のために所得の申告が必要な人(被保険者とその世帯主)には、6月上旬に申告書を送付します。

介護保険料

送付時期 6月中旬(本人宛て)

※普通徴収(納付書払い・口座振替)の人は年間の介護保険料額が、特別徴収(年金天引き)の人は年間の介護保険料額、天引きされる対象年金の種類、天引き額、仮徴収額に変更があった人は

はその変更額が記載されています。

※10月から特別徴収になる人は、納入通知書に特別徴収の内容が記載されています。

保険料の支払いが困難な場合は相談を

保険料の滞納が続くと、被保険者証が交付されなくなる場合や、給付制限を受ける場合があります。
納付が困難な場合は、各担当課へ相談してください。

市・県民税

納税通知書を送付

課税課市民税係

(☎21-5534 FAX) 21-5535

市・県民税の納税通知書を6月中旬に送付します。

なお、特別徴収(給与天引き)の方法で納付する人には、会社などへ5月中に通知書を送付しており、会社などから納税者へ配付されます。

市・県民税申告は

お済みですか

所得税の確定申告が必要ない場合でも、源泉徴収票に記載されていない控除があれば、市・県民税申告をすることで税額が軽減される場合がありますので、申告をしてください。

例えば、公的年金の収入が400万円以下で確定申告をする必要がない人や年末調整により所得税が0円であっても市・県民税がかかる人です。

伝統工芸品等

再生支援事業に補助

商工労政課

(☎21-5512 FAX) 21-5636

伝統工芸品産業の振興・育成を図るため、次のとおり経費の一部を補助します。

対象事業

伝統工芸品などに関する伝統技法の再生、後継者育成、販路開拓

対象者 伝統工芸品の製造などに携わる市内の個人・企業・団体

補助対象経費

対象事業を実施するために直接かかる経費

補助金額

補助対象経費から国・県補助金額などを差し引いた金額の3分の2以内(上限額30万円)

申し込み

6月12日(月)～26日(月)に、申請書と必要書類を同課へ

※申請書は同課にあります。

※審査により交付を決定します。

予算額

30万円

広告

結婚
への近道はお見合いです

初婚・再婚・シニア婚

お気軽にお電話下さい。
ご相談は無料です。

伊勢 勢田町支部
支部長 野島 孝幸
野島 啓子

安心と信頼の
マル適マーク

信頼と実績の45年。全国ネットワークで良縁をサポート

全国仲人連合会 SINCE1970

☎0120-300-282
10時～20時(予約制) 勢田町支部 (検索)

伊勢市勢田町870-18(市営テニスコート前徒歩7分)

勢京ビジネス
専門学校 TEL.0596 28-4739

全日制2年間(4月入学)

***公務員コース**
市役所・県庁・税務署
消防・警察など多数合格!

相談会
(毎週土曜日:10時-11時)
相談事例(お電話で予約下さい)
・公務員試験に関する事
・ひきこもりがちな不登校に関する事

***ビジネスコース**
簡単なプログラミングでゲームやアニメ作り、
ボードゲームでコミュニケーション!

パソコン中心の資格を取って
就職に結びつけていきます。

取得資格
専門士
MOS、CAD(製図)
医療事務、介護職員

入試日程
9/14・10/12・11/9・12/14

平成29年度分

所得(課税)証明書などが発行可能です

課税課務係

☎21-55330 FAX21-55335

6月1日(木)より、平成29年度分の市・県民税に係る所得(課税)証明書などの発行が可能となります。

発行を希望する人は、関係各総合支所生活福祉課・各支所にお越しいただくか、郵送にて申請してください。

※窓口での発行に必要な物や郵送での申請方法については、市のホームページ(☎http://www.city.ise.mie.jp/2384.htm)をご覧ください。お問い合わせください。

6月4日～10日は危険物安全週間

消防本部予防課

☎25-1263 FAX29-0134

ガソリンを携行缶で購入する皆さんへ

ガソリンは、可燃性蒸気が発生しやすく、取り扱いを誤ると火災になる可能性があります。さらに一度火が付くと爆発など重大事故を引き起

す危険があります。

ガソリンを入れる携行缶は、必ず消防法令の基準に適合した容器を使用し、灯油用プラスチック容器は使用しないでください。危険物を取り扱うときには細心の注意を払いましょう。

施設利用者向け

WiFi(無線LAN)サービスを開始

シンフォニアテクノロジ

響ホール伊勢(観光文化会館)

☎28-5105 FAX28-5106

シンフォニアテクノロジ響ホール伊勢の施設内の一部(大・小会議室、特別室、楽屋)で、WiFi(無線LAN)が無料で利用できるようにしました。

利用方法 シンフォニアテクノロジ響ホール伊勢事務所窓口で、ログインIDとパスワードを付与します

事業主の皆さんへ

新商品開発などに補助

商工労政課

☎21-55512 FAX21-5636

新たな製品を創り出す、優れた技術を持つ中小製造業関

連の事業者や団体の育成を図るため、次のとおり経費の一部を補助します。

対象事業 次の要件を全て満たす事業

・新製品・新技術の研究開発や特許権取得などを行う(平成29年度から開始した事業に限る)

・補助対象経費が200万円以上

・平成31年1月末までに研究開発が終了する

対象者

・市内の中小製造業者、ソフトウェア・情報処理業者、またはその団体

・市内に事業所を有する中小製造業関連事業者

補助対象経費

研究開発費：機械・工具などの購入費、原材料などの購入費、外注加工費など

特許権の取得に要する経費：特許などの出願などの手数料、弁理士に要する経費

補助金額 補助対象経費から国・県補助金額を差し引いた金額の2分の1以内(上限額は200万円)

申し込み 6月12日(月)～26日(月)に、申請書と必要書類を直接同課へ

※申請書は同課にあります。

※審査により交付を決定します。

予算額 214万円

法定相続情報証明制度が始まりました

津地方務局不動産登記部門
☎059-2228-4372

法務局では、相続手続きを簡素化することを目的に、5月29日から「法定相続情報証明制度」を開始しました。

この制度は、提出された戸籍などの書類を基に、法定相続人を確認し、戸籍謄本に代わる公的証明書を無料で発行するものです。

相続登記や金融機関における預貯金の払い戻しなど、さまざまな相続手続きで利用できます。

農家の皆さんへ

申請期限は6月30日

経営所得安定対策

農林水産課

☎22-0370 FAX21-5605

平成29年度の経営所得安定対策を、前年と同様に実施します。申請を希望する人は、交付要件などを確認し、期日までに申請してください。

対象 生産数量目標に従い水稻を生産する、または交付対象作物を販売目的で生産する、販売農家と集落営農組織

申し込み 6月30日(金)までに同課・東海農政局三重支局
☎0120-1381-3786 FAX059-2224-5570へ

※一定面積以上の水田を所有する農家に、6月上旬までに申請書を送付します。申請書がない場合は連絡してください。

労働保険の

年度更新はお早めに

三重労働局労働保険徴収室

☎059-2226-2100

FAX059-2228-5937

労働保険料(労災保険料と雇用保険料)の平成28年度確定・29年度概算の申告・納付時期は、6月1日(木)～7月10日(月)です。

年度更新の集合受け付け

とき 7月6日(木)・7日(金)・10日(月)、9時～16時

ところ 伊勢労働基準監督署

(船江1丁目12-16、☎28-

2164 FAX28-2166)

6次産業化事業に補助

農林水産課

(☎22-03370 FAX21-5605)

市の農産物の6次産業化を推進するため、次のとおり経費の一部を補助します。

対象事業 市内で行う農作物の6次産業化に関する事業であり、加工品の開発や販路開拓を推進する事業

※詳しくは、同課へお問い合わせください。

対象者 次の①～⑤のいずれかに該当する団体など

①5戸以上の農業者で構成された団体

②市内で農業を行う農業法人

③伊勢農業協同組合

④伊勢農業協同組合の生産者部会

⑤市が認定した認定農業者

※①②④は市内に在住している(法人の場合は市内に主たる事業所を有する)ことが条件です。

補助対象経費 備品購入費機

械および設備購入に係る経費でプリンターなどの汎用性の高い機械を除く)、消耗品費、役員費、委託料、印刷製本費、通信運搬費、広告費、使用料および賃借料、交通費および宿泊費、謝金

※既存機械などの更新に係る経費は対象外です。

補助金額 補助対象経費の2

分の1以内(上限100万円)

※市が認定した認定農業者については、対象経費の3分の2以内(上限100万円)とします。

申し込み 交付申請書などを同課へ

※交付申請書などは、同課にあります。また、市のホームページに掲載しています。

予算額 200万円

農産物ブランド化推進事業に補助

農林水産課

(☎22-03370 FAX21-5605)

対象作物 青ねぎ、いちじく、トマト、かぼちゃ、蓮台寺柿、横輪いも

対象事業 次のいずれかに該当する事業

・規模拡大などにより生産量を増加させ、産地を強化しようとする事業

・高品質化、高付加価値化を図り、ブランド力の向上を推進する事業

・PRなどにより認知度の向上や消費の拡大を推進する事業

※既存機械などの更新に係る経費は対象外です。

・自ら生産した対象作物を使い、新たな商品開発を行う事業

※既に実施している事業と同内容の事業は対象外です。

対象者 次の①～④のいずれかに該当する団体など

①5戸以上の農業者で構成された団体

②市内で農業を行う農業法人

③伊勢農業協同組合

④伊勢農業協同組合の生産者部会

※①②は市内に在住している(法人の場合は市内に主たる事業所を有する)ことが条件です。

補助対象経費 備品購入費(トラクターなどの汎用性の高い機械を除く)、消耗品費、燃料費、印刷製本費、通信運搬費、広告費、委託料、使用料および賃借料、交通費および宿泊費

※既存機械などの更新に係る経費は対象外です。

補助金額 対象経費の2分の1以内(上限額100万円)

申し込み 交付申請書などを同課へ

※交付申請書は、同課にあります。また、市のホームページに掲載しています。

予算額 300万円

郵便投票の手続きはお早めに

選挙管理委員会

(☎21-56335 FAX21-56336)

選挙の際、身体に重度の障がいがあるため、投票所へ行くことが困難な人は、郵便で投票することができます。

郵便投票には手続きが必要ですが、手続きは代理人でもできますので、希望する人は早めに手続きをしてください。

対象 次の①～③のいずれかに該当する人

①身体障害者手帳の障がいの程度が次に該当する人

・両下肢・体幹・移動機能の障がい

・心臓・腎臓・呼吸器・ぼうこう・直腸・小腸の障がい

・1・3級の人

・免疫・肝臓の障がい

②戦傷病者手帳の障がいの程度が次に該当する人

・両下肢・体幹の障がい

・別項症、第1・2項症の人

・心臓・腎臓・呼吸器・ぼうこう・直腸・小腸・肝臓の障がい

③介護保険で要介護5の認定を受けている人

※①②に該当する人の中で、

申請すれば代理記載による郵便投票を行うことができます。詳しくは、同委員会にお問い合わせください。

国民健康保険加入者

医療機関での支払い免除・徴収猶予

医療保険課国民健康保険給付係

(☎21-5646 FAX20-8555)

収入が少なく、生活が著しく困難な国民健康保険加入者は、医療機関などで一部負担金の支払いを免除または徴収猶予される制度があります。

これらの措置を受けるためには、事前に申請が必要です。

免除

要件 入院療養している国民健康保険加入者がいる世帯で、世帯主および同世帯国民健康保険加入者の収入が生活保護基準額以下、かつ預貯金が生活保護基準額の3カ月分以下

免除期間 3カ月以内

徴収猶予

要件 国民健康保険加入者を含む世帯の収入合計が生活保護基準額の1.3倍以下

猶予期間 6カ月以内

申請すれば代理記載による郵便投票を行うことができます。詳しくは、同委員会にお問い合わせください。

国民健康保険の届け出

届け出が必要なとき		届け出に必要な物
資格取得 (加入)	市内へ転入したとき	世帯主の印鑑、世帯主と対象者のマイナンバー(個人番号)を確認できる物、来庁者の身分証明書
	職場の健康保険を脱退した(退職した)、または扶養家族から外れたとき	「市内へ転入したとき」に必要な物の他、職場の健康保険の離脱証明書
	子どもが生まれたとき	世帯主の印鑑、世帯主のマイナンバーを確認できる物、来庁者の身分証明書
	生活保護を受けなくなったとき	「市内へ転入したとき」に必要な物の他、生活保護廃止決定通知書
資格喪失 (脱退)	市外へ転出するとき	「市内へ転入したとき」に必要な物の他、国民健康保険証
	職場の健康保険に加入した、または扶養家族になったとき	「市内へ転入したとき」に必要な物の他、国民健康保険証と職場の健康保険の保険証
	死亡したとき	「市内へ転入したとき」に必要な物の他、国民健康保険証
	生活保護を受けるようになったとき	「市内へ転入したとき」に必要な物の他、生活保護開始決定通知書
その他	住所・氏名・世帯主などが変わったとき	「市内へ転入したとき」に必要な物の他、国民健康保険証
	保険証を紛失または破損したとき	「市内へ転入したとき」に必要な物の他、国民健康保険証(破損の場合)
	学生が修学のため市外へ転出するとき	「市内へ転入したとき」に必要な物の他、国民健康保険証、学生証

国民健康保険の手続きは14日以内に
医療保険課国民健康保険給付係
(☎21-5646 FAX20-8555)

国民健康保険は、自営業の人や会社を退職した人など、職場の健康保険に加入していない人のための健康保険です。国民健康保険の資格を取得(加入)するときや、喪失(脱退)するときは、法律に基づき、14日以内に届け出なければなりません。

届け出が遅れると、資格取得日までさかのぼって保険料



を納める必要があり、さらにその間の保険給付は受けられません。また、資格を喪失しているにもかかわらず、届出をしないまま国民健康保険証を使うと、後でいったん医療費を全額負担しなければならぬことがあります。

届け出窓口 同課・各総合支所生活福祉課・各支所

国民健康保険・後期高齢者医療制度加入者の皆さんへ
利用していただけますか?
ジェネリック医薬品
希望カード

国民健康保険加入者：
医療保険課国民健康保険給付係
(☎21-5646 FAX20-8555)

後期高齢者医療制度加入者：
三重県後期高齢者医療広域連合
(☎059-2221-6884 FAX059-2221-6881)

医療保険課福祉医療係
(☎21-5552 FAX20-8555)

ジェネリック医薬品とは、新薬と比べて低価格なのに安

戦没者などの遺族の皆さんへ
特別弔慰金の請求を
福祉総務課
(☎21-5557 FAX21-5555)

戦没者などの死亡当時の遺族で、平成27年4月1日現在、公務扶助料や遺族年金を受けられない場合、次の人は、特別弔慰金を受けることができます。

平成27年4月以降、請求手続きをまだしていない人は、手続きをしてください。

全性や効き目は同等であると国が認めた薬のことです。ジェネリック医薬品の普及は、患者負担の軽減や医療保険財政を改善すると考えられています。

国民健康保険や三重県後期高齢者医療制度では、保険証の交付時に、パンフレットと一体になった「ジェネリック医薬品希望カード」を配布しています。医療機関や薬局で、このカードを提示することで、ジェネリック医薬品希望の意思を伝えることができます。

また、紛失などカードの再交付を希望する人は連絡してください。

※平成27年4月以降、すでに手続きを済ませた人は必要ありません。

対象 次の順番による最先順位の遺族(1人)

- (1) 弔慰金の受給権者
- (2) 戦没者などの子
- (3) 戦没者などと生計を同じにしている、戦没者などが同じ①父母・②孫・③祖父母・④兄弟姉妹
- (4) 前記(3)以外の①父母・②孫・③祖父母・④兄弟姉妹
- (5) 前記(1)~(4)以外の遺族で、戦没者などの死亡時まで引き続き1年以上生計を同じにしていた3親等内の親族(おい・めいなど)

支給内容 額面25万円・5年償還の記名国債

請求 平成30年4月2日(月)までに、印鑑、本人確認ができる書類(運転免許証・健康保険証など)、マイナンバー(個人番号)・通知カードまたはマイナンバーカードを持参し、福祉総務課・各総合支所生活福祉課へ

※請求期間を過ぎると、手続きができませんので、注意してください。

※手続きに時間を要しますので、ご了承ください。

6月の無料相談

時とき 所ところ 対対象 定定員 申申し込み 問問い合わせ先 予算額 1億125万9千円(市主催のみ、一部国・県からの補助金あり)

法律

※担当弁護士が、既に相手方の相談を受けている場合は、相談を受けることはできません。

時 毎週月曜日、13:30～15:30

所 広報広聴課(☎21-5515)

対 市内に住所を有する人

定 8人(先着順)

申 相談日の1週間前の月曜日・8:30以降、広報広聴課へ来所または電話

時 6月1日(休)、13:30～15:30

所 福祉健康センター

対 市内に住所を有する人

定 4人(定員を超えた場合は抽選)

申 5月25日(休)～31日(休)に、社会福祉協議会伊勢支所(☎27-2425)へ来所または電話の上、相談日当日の13:15までに来所

時 6月15日(休)、13:30～15:30

所 社会福祉協議会二見支所(二見ふれあいプラザ内)

対 市内に住所を有する人

定 4人(定員を超えた場合は抽選)

申 6月8日(休)～14日(休)に、社会福祉協議会二見支所(☎43-5551)へ来所または電話の上、相談日当日の13:15までに来所

時 7月6日(休)、13:30～15:30

所 小俣保健センター

対 市内に住所を有する人

定 4人(定員を超えた場合は抽選)

申 6月29日(休)～7月5日(休)に、社会福祉協議会小俣支所(☎27-0509)へ来所または電話の上、相談日当日の13:15までに来所

消費生活・多重債務

消費者被害の相談・クレジット・消費者金融など

時 月～金曜日、9:00～12:00・13:00～16:00

所 伊勢市消費生活センター〔5月28日(日)より市役所本館から御園総合支所・2階へ移転〕(☎21-5717)

【司法書士による多重債務相談】

時 6月15日(休)、9:30～11:30

所 伊勢市消費生活センター

定 4人(先着順)

申 6月1日(休)・9:00以降、伊勢市消費生活センター(☎21-5717)へ電話

交通事故

時 6月21日(休)、13:00～15:00

所 広報広聴課(☎21-5515)

定 4人(先着順)

申 相談日当日の8:30～14:30に、広報広聴課へ来所または電話

時 月～金曜日、9:00～16:00

所 三重県交通事故相談窓口〔三重県栄町庁舎・3階〕(☎059-228-7350)

登記

時 6月13日(休)、13:00～16:00

所 広報広聴課(☎21-5515)

申 相談日当日の8:30～15:00に、広報広聴課へ来所または電話

公証 遺言・契約証明

時 6月2日(金)、13:00～16:00

所 広報広聴課(☎21-5515)

申 相談日当日の8:30～14:00に、広報広聴課へ来所または電話

行政

国・特殊法人などへの意見・要望など

時 6月13日(火)、13:00～15:00

所 二見生涯学習センター

申 相談日当日の8:30～15:00に、二見総合支所生活福祉課(☎42-1111)へ来所

時 6月20日(火)、13:00～15:00

所 広報広聴課(☎21-5515)

申 相談日当日の8:30～15:00に、広報広聴課へ来所

時 6月27日(火)、13:00～15:00

所 小俣公民館

申 相談日当日の8:30～15:00に、小俣総合支所生活福祉課(☎22-7858)へ来所

人権

時 6月1日(休)、13:00～16:00

所 広報広聴課(☎21-5515)

申 相談日当日の8:30～15:00に、広報広聴課へ来所または電話

時 月～金曜日、8:30～17:15

所 津地方法務局伊勢支局(☎28-6158)

家庭児童・女性 児童虐待・DVなど

時 月～金曜日、9:00～17:00

所 こども家庭相談センター〔市役所東庁舎・2階〕(☎21-5709)

子どもの発達

時 月～金曜日、8:30～17:15

所 こども発達支援室〔福祉健康センター・3階〕(☎63-5444)

一人親

時 月～金曜日、9:00～17:00

所 こども課(☎21-5561)

乳幼児

時 月～金曜日、9:00～16:00

所 大世古保育所(☎25-3676)

小・中学生

子育ての悩みや不安、不登校・いじめ・友人関係・学習など

時 月～金曜日、8:30～17:00

所 スマイルいせ〔旧さくらぎ保育所〕(☎22-7867)

【臨床心理士によるカウンセリング(要予約)】

時 月～金曜日、9:00～17:00

対 小・中学生、保護者

青少年 非行問題など

時 月～金曜日、8:30～17:00

所 青少年相談センター〔小俣総合支所・1階〕(☎22-7894)

就職

働くことに悩みを抱える若者の相談など

時 月・火・木～土曜日、11:00～17:00

所 いせ市民活動センター北館(いせシティプラザ)

対 39歳までの人またはその保護者

問 いせ若者就業サポートステーション(☎63-6603)

障がい者・障がい児

福祉サービスの利用相談・日常生活の相談支援など

時 月～金曜日、①8:30～17:15・②③8:30～17:30

所 ①障がい者東地域相談支援センター(☎43-4400、FAX43-4427)・②障がい者西地域相談支援センター(☎24-3009、FAX24-3019)・③障がい者総合相談支援センター「フクシア」(☎21-3633、FAX20-6535)

高齢者在宅介護

時 月～金曜日、8:30～17:15

所 東地域包括支援センター(☎44-1165) 中部地域包括支援センター(☎27-2424) 南地域包括支援センター(☎21-0080) 西地域包括支援センター(☎20-5055)

時 毎日24時間対応

所 各在宅介護支援センター〔神路園(☎22-6012)、双寿園(☎23-9231)、白百合園(☎27-1511)、山咲苑(☎23-8000)、正邦苑(☎38-1800)、みなと(☎35-0811)、楽寿苑(☎31-0050)、二見ふれあいプラザ(☎43-4423)、小俣(☎27-1155)〕

心配ごと ※いずれも、電話相談も可能。

時 6月7日(休)、13:30～15:30

所 小俣保健センター

問 社会福祉協議会小俣支所(☎27-0509)

時 6月14日(休)、13:30～15:30

所 福祉健康センター

問 社会福祉協議会伊勢支所(☎27-2425)

時 6月21日(休)、13:30～15:30

所 社会福祉協議会御園支所〔ハートプラザみその北側事務所棟〕(☎22-6617)

時 6月28日(休)、13:30～15:30

所 社会福祉協議会二見支所〔二見ふれあいプラザ内〕(☎43-5551)

※電話での問い合わせが難しい人は、広報広聴課(FAX22-9699 ㊚ise-koho@city.ise.mie.jp)へ問い合わせてください。

4
5
21~14
金 日

お菓子の魅力で包まれる

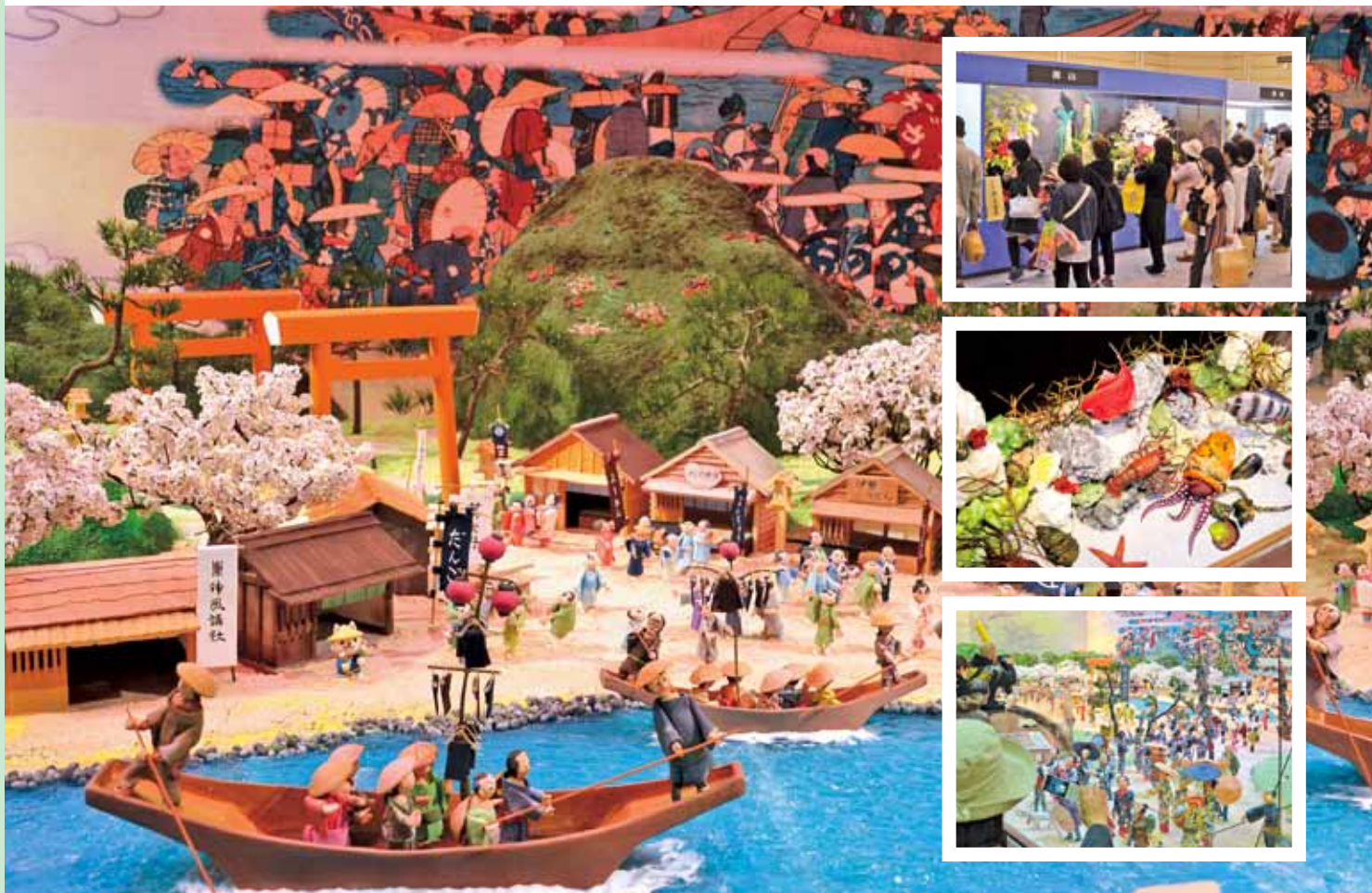
お伊勢さん菓子博 2017
公式キャラクター
いせわんこ



日本最大級のお菓子の祭典「お伊勢さん菓子博2017」が開催されました。

来場者の皆さんは「これ、お菓子で作ったの?」「伊勢の文化をお菓子で知ることができた」など、食べるだけではないお菓子の魅力を感じていました。

©菓博三 2017



人の動き (4月末) 総人口 128,311人(+23人) 世帯数 54,941世帯(+154世帯) 男性 60,723人(+5人) 女性 67,588人(+18人)

伊勢市健康医療ダイヤル24

フリーダイヤル **0000-000-000** 通話料無料

心や体の健康などについて、医師・看護師・保健師などが年中無休・24時間体制で電話相談に応じています。

問い合わせ先 健康課 (☎27-2435 FAX) 21-0683

※本サービスは、民間業者に委託をして運営しています 予算額 821万2千円

広報いせ 第214号

発行日 平成29年6月1日

編集 情報戦略局 広報広聴課

発行 伊勢市

印刷 株式会社 アイブレーション



伊勢市情報戦略局 広報広聴課

〒516-8601 伊勢市岩渕1丁目7番29号 ☎0596-21-5515 FAX) 0596-22-9699 ✉ise-koho@city.ise.mie.jp

URL (パソコン用) <http://www.city.ise.mie.jp> (携帯電話用) <http://www.city.ise.mie.jp/m/>

伊勢市役所 検索



広報いせ発行事業費(予算額) 3,064万円(23回分)

視覚障がいのある人で、「声の広報いせ」「点字広報いせ」を希望する人は、高齢・障がい福祉課(☎21-5558 ㊚20-8555)へ連絡してください。

この広報紙は、再生紙を使用しています。

「広報いせ」では、財源を確保するため、一部のページに企業広告を掲載していますが、これらは市が広告主や商品を推奨するものではありません。